

SchoolsOUT

Invoering van Schoolbeleidgericht op sociale veiligheid voor LHBT's in het primair en voortgezet onderwijs en op ROC 's

Werkblad beschrijving interventie

Gebruik de [handleiding](#) bij dit werkblad

Voor meer informatie

www.nji.nl/jeugdinterventies

centrumgezondleven@rivm.nl

www.ncj.nl/onderwerpen/233/erkenningscommissie-interventies

www.movisie.nl/effectievsocialeinterventies

www.effectiefactief.nl

effectiefactief@nisb.nl

<mailto:sandra.van.dijk@rivm.nl>

Colofon

Ontwikkelaar / licentiehouder van de interventie

Naam GGD Gelderland-Zuid
Adres Groenewoudseweg 275 / Postbus 1120
Postcode 6501 BC
Plaats Nijmegen
Email UPrinsen@ggd gelderlandzuid.nl
Telefoon 024-3297318
Website van interventie www.ggd gelderlandzuid.nl en <http://www.schoolsoutweb.nl>

Contactpersoon

Vul hier de contactpersoon voor de interventie in, wanneer deze afwijkt van de ontwikkelaar of licentiehouder.

Naam Ursula Prinsen
Adres Groenewoudseweg 275 / Postbus 1120
Postcode 6501 BC
Plaats Nijmegen
Email UPrinsen@ggd gelderlandzuid.nl
Telefoon 024-3297138
Website van interventie www.ggd gelderlandzuid.nl en <http://www.schoolsoutweb.nl>

Referentie

Naam auteur Klik hier als u tekst wilt invoeren.
Titel interventie Klik hier als u tekst wilt invoeren.
Databank Klik hier als u tekst wilt invoeren.
Plaats, instituut Klik hier als u tekst wilt invoeren.
Datum Klik hier als u tekst wilt invoeren.

Het Werkblad moet een samenvatting van de beschikbare schriftelijke informatie zijn en geeft informatie over de interventie die van belang is voor de beoordeling van de kwaliteit, effectiviteit en randvoorwaarden van de interventie. Daarnaast is de informatie bedoeld voor bezoekers van de databank(en) van de samenwerkende organisaties.

Het Werkblad is een invulformulier, geordend naar onderwerp (doelgroep, doel enzovoort). De onderwerpen volgen de criteria voor beoordeling. Kijk in de handleiding die bij dit werkblad hoort ter ondersteuning bij het invullen van dit werkblad.

Dit is een gezamenlijk werkblad van de volgende organisaties:



Inhoud

Colofon	2
Samenvatting.....	4
Uitgebreide beschrijving	6
1. Probleemomschrijving	6
2. Beschrijving interventie	8
3. Onderbouwing.....	23
4. Uitvoering.....	32
5. Onderzoek naar praktijkervaringen	38
6. Onderzoek naar de effectiviteit.....	39
7. Aangehaalde literatuur	41

Samenvatting

Eén A-4tje, maximaal 400 – 600 woorden

Doelgroep

SchoolsOUT is een programma dat scholen in het basisonderwijs, voortgezet onderwijs en het ROC ondersteunt om structureel aandacht te besteden aan het realiseren van een positieve norm ten aanzien van seksuele diversiteit. De uiteindelijke doelgroep zijn alle leerlingen in het PO- en VO-onderwijs en op het ROC. Daarbinnen is er specifiek aandacht voor de leerlingen die zich (ook) aangetrokken voelen tot dezelfde sekse, of twijfelen over hun genderidentiteit. Intermediaire doelgroep zijn onder andere de directies en medewerkers van scholen, de bestuurders van de koepels en de politiek verantwoordelijken voor het emancipatie en onderwijsbeleid.

Doel

Het doel is realiseren van een positieve norm ten aanzien van seksuele diversiteit. Hiermee bedoelen we dat jongeren weten dat er naast heteroseksuele leerlingen, LHBT leerlingen zijn, dit normaal vinden, zich niet negatief over hen uitlaten, hen niet anders of negatief behandelen en open staan voor contact zoals zij dat hebben met overige klasgenoten. Dit draagt uiteindelijk bij aan een veiliger schoolklimaat voor alle leerlingen.

Aanpak

SchoolsOUT bestaat uit twee elementen die elkaar versterken:

- a. Programma van interventies op individuele scholen met een aanpak op maat
- b. Regio- en stadsbrede aanpak ter ondersteuning van die individuele aanpak op scholen.

Ad a.) De scholen zelf zijn de belangrijkste uitvoerders. Binnen scholen wordt een contactpersoon of een werkgroep ingesteld als initiatiefnemer(s). Samen met schoolleiding, leraren, medewerkers en leerlingen wordt gewerkt aan een positieve norm t.a.v. seksuele diversiteit. Scholen worden daarbij ondersteund door de projectleider, COC- voorlichters en eventueel aanbieders van interventies in de vorm van theatervoorstellingen.

Er is een uitgebreid handboek van SchoolsOUT ontwikkeld en een website (www.schoolsoutweb). Daar staan 72 activiteiten in een menukaart die op maat ingezet kunnen worden, afhankelijk van de mogelijkheden en de wensen van de school zelf. De interventies op deze menukaart zijn gericht op vier verschillende pijlers:

Beleid en regelgeving

Educatie

Zorg, signalering en begeleiding

Zichtbaarheid

SchoolsOUT maakt op schoolniveau gebruik van de werkwijze van de effectieve Gezonde School aanpak, een methodiek gericht op een integrale en structurele aanpak op het gebied van gezondheid en onderwijs.

Ad b.) Het creëren van een veilig en homopositief schoolklimaat wordt sterk gestimuleerd als alle scholen in een stad of regio daaraan willen werken en dit beleid ook gesteund wordt door het bovenschools management en de lokale politiek. De projectleider coördineert en verbindt binnen de stadsbrede aanpak de betrokken partijen.

Materiaal

Er is een handboek beschikbaar, waarin het project en de achtergronden worden toegelicht en alle interventies uit de menukaart worden beschreven, inclusief eventuele aanbieders. Deze informatie staat ook op de website (www.schoolsoutweb.nl)

Onderbouwing

Het theoretisch kader van SchoolsOUT is gebaseerd op de volgende theorieën en strategieën: De interventies die gericht zijn op het beïnvloeden van normen en waarden van individuele **leerlingen** grijpen terug op groepsdynamieatheorieën en het belang van interpersoonlijk contact tussen leerlingen. Voor het beïnvloeden van de sociale norm binnen een **organisatie als een school** maken we gebruik van de theorieën van Hofstede en Hofstede. Het beïnvloeden van de sociale norm op schoolniveau sluit ook aan bij de opvattingen van Olweus (1993) in zijn aanpak van pestgedrag op school. Op schoolniveau wordt gebruik gemaakt van de werkwijze van de Gezonde Schoolmethode. Voor de implementatie op **stedelijk en regionaal niveau** maken we gebruik van het implementatiemodel van Fleuren, Wiefferink en Paulussen (2004). De Gezonde schoolmethode en het implementatiemodel vormen de basis voor de intermediaire en randvoorwaardelijke doelen.

Onderzoek

Er zijn twee onderzoeken die aanwijzingen geven voor de effectiviteit van SchoolsOUT. Uit het Emovo onderzoek van 2011, dat uitgevoerd wordt onder alle jongeren in klas 2 en klas 4 van het voortgezet onderwijs, blijkt een sterke verbetering van de positieve norm t.o.v. 2007 en 2003 en ook een betere score t.o.v. regio's waar geen SchoolsOUT is uitgevoerd.

Er is aanvullend onderzoek op deze gegevens uitgevoerd om determinanten van homonegativiteit te onderzoeken en na te gaan of de wijze van blootstelling aan SchoolsOUT daar invloed op heeft. Op een aantal aspecten is dat het geval, onder andere de rol die scholen spelen in het beïnvloeden van sociale attitude. Het onderzoek maakt aannemelijk dat SchoolsOUT effectief is.

Uitgebreide beschrijving

1. Probleemomschrijving

Probleem

Voor welk probleem of risico is de interventie ontwikkeld?

Omschrijf aard en ernst van het probleem.

SchoolsOUT is ontwikkeld om binnen het onderwijs homonegativiteit te verminderen en homopositiviteit te bevorderen. Veilig onderwijs en veilige scholen zijn een fundamenteel grondrecht voor leerlingen en medewerkers in het onderwijs. Lesbische, homoseksuele, biseksuele en transgender leerlingen en -medewerkers (kortweg LHBT's) ervaren echter vaak onveiligheid in onderwijsinstellingen. Een onveilige school wordt gekenmerkt door een sfeer van negativiteit tegenover personen (leerlingen en medewerkers) die afwijken van wat – in de ogen van de meerderheid – normaal is. De negativiteit uit zich in uitsluiting, pestgedrag en soms gewelddadigheden. Het management van de school en de docenten zijn tevens onvoldoende in staat op te treden tegen deze negativiteit.

LHBT jongeren zijn een omvangrijke groep. Twintig procent van de jongeren fantaseert wel eens over seks met iemand van hetzelfde geslacht en uiteindelijk zeven tot tien procent van de bevolking noemt zich LHBT. De heteronorm in het (voortgezet) onderwijs is zo overheersend, dat er weinig tot geen ruimte is voor een bespreekbare en zichtbare niet-heteroseksuele gerichtheid (Overbeek en Renkens, 1998).

Onderzoek laat zien dat jongeren die niet hetero zijn en LHBT-docenten het schoolklimaat onveilig vinden (SCP, 2010). Een ruime meerderheid van de LHBT-jongeren die uit de kast zijn (91 procent) meldt dat zij weleens een negatieve ervaring of reactie hebben gehad vanwege hun seksuele voorkeur. Ongeveer een op de twintig jongeren krijgt minstens wekelijks met iets negatiefs te maken. Het gaat vooral om pesten, vervelende opmerkingen of belachelijk gemaakt worden, maar ook roddelen, negeren of fysiek geweld. Uit onderzoek van het COC (2003) blijkt dat ruim 70 procent van de LHBT-leerlingen dergelijke problemen heeft meegemaakt .

De sociale onveiligheid op scholen raakt niet alleen LHBT-leerlingen en -medewerkers, maar beïnvloedt de school (alle leerlingen en personeel) als geheel.

Onderzoek van het SCP (2010) laat zien dat seksuele diversiteit een lastig onderwerp is op scholen. Het probleem is maatschappelijk urgent. De Tweede Kamer heeft daarom de minister opgedragen het thema seksuele diversiteit te verankeren in de kerndoelen. Per 1 december 2012 is de verplichte uitvoering van het behandelen van deze kerndoelen in werking getreden.

Spreiding

Hoe vaak komt het probleem voor en bij wie (demografische en geografische spreiding)?

De mate van tolerantie van de omgeving voor LHBT's is een belangrijke factor voor een veilige sociale omgeving en een veilige school. Uit het onderzoek op de EMOVO monitor onder alle

leerlingen van de 2^e en 4^e klassen uit het voortgezet onderwijs blijkt dat meisjes veel toleranter staan ten opzichte van uitingen van homoseksualiteit dan jongens. Allochtone jongeren staan daar negatiever tegenover dan autochtone jongeren (GGD Nijmegen, 2012).

Op het niveau van een school zijn verschillen in de mate waarin een school en diens leerlingen tolerant staan ten opzichte van LHBT. Voor HAVO/VWO-scholen in de Nijmeegse regio lag het percentage dat 2 vrouwen of mannen die verliefd waren niet raar of verkeerd vonden tussen de 85% en 97%, terwijl dat voor het VMBO tussen de 74-96% lag. Het ROC scoorde nog iets beter dan het VMBO (Test je leefstijl, 2012). Hier ligt het percentage op 86 %.

De algemene trend onder jongeren is dat de sociale acceptatie van LHBT's de afgelopen jaren toeneemt (EMOVO, 2012). Daarmee volgen de jongeren de maatschappelijke trend (SCP, 2013). De cijfers uit EMOVO laten zien dat de acceptatie in Nijmegen op een hoger niveau liggen dan de acceptatie in de rest van Gelderland en Overijssel, waar ook gegevens over beschikbaar zijn en waar minder en niet structureel aandacht aan seksuele diversiteit in het onderwijs wordt besteed. (zie ook bijlage 3 over effecten van SchoolsOUT).

Gevolgen

Wat zijn de mogelijke gevolgen (immaterieel en materieel) als er nu niet wordt ingegrepen (zowel voor de doelgroep als in maatschappelijke zin)?

Een homonegatief klimaat heeft direct invloed op de kwaliteit van leven en (mentale) gezondheid van LHBT's.

Overbeek en Renkens beschrijven in hun onderzoek hoe jongeren op de middelbare school komen en homosociale groepen formeren (jongens met jongens en meisjes met meisjes) met een heteroseksuele focus. Niet-heteroseksualiteit is geen optie en jongeren die twijfelen over hun gevoel houden dit voor zich. Zij voelen zich ongehoord en ongezien, maar spreken dit niet uit, uit angst het mikpunt van pesterijen te worden. Zodoende verdwijnen LHBT-leerlingen van de radar van de school. Met als gevolg problemen in de emotionele en cognitieve ontwikkeling. De helft van de LHBT-leerlingen heeft nagedacht over zelfmoord. LHBT's ondernemen ook vijf keer vaker dan bij hetero's een zelfmoordpoging (SCP, 2010, 2013).

Kortom, een specifieke groep leerlingen krijgt in sterke mate te maken met pesterijen en zich niet respectvol bejegend voelen en loopt hierdoor een verhoogde kans op psychosociale problematiek. Onderzoek van het COC (2003) laat zien dat ongeveer 70 procent van de LHBT-leerlingen dergelijke pesterijen en ook fysieke gewelddadigheden mee maakt. Een op de vijf jonge LHBT's overweegt suïcide. Dit staat diametraal tegenover de missie van scholen om een veilige omgeving te zijn.

Ook toont onderzoek aan dat niet alleen LHBT's lijden onder homofobie en homonegativiteit, maar dat dit een vijandig klimaat creëert voor alle leerlingen, omdat het strikte genderrollen promoot en in stand houdt (Espelage & Swearer, 2008; Epstein, 2001). Zelfs als er niet direct gepest wordt op het gebied van homoseksualiteit, maar bijvoorbeeld wel negatief taalgebruik wordt gebruikt (zoals elkaar 'homo' noemen), lopen alle leerlingen meer kans op angst, depressie en gevoelens van isolatie (Swearer, Turner & Givens, 2008).

2. Beschrijving interventie

Het werkblad is ook geschikt voor een samenvattende beschrijving van complexe of samengestelde interventies. Dit zijn interventies die uit twee of meer afzonderlijke onderdelen bestaan. Denk aan interventies met aparte onderdelen voor verschillende doelgroepen, zoals een leefstijlinterventie die zowel gericht is op de community als de school als de individuele docent. Of aan interventies met verschillende modules die bij een doelgroep 'op maat' worden toegepast.

Naarmate er meer onderdelen zijn is het aan te bevelen de structuur visueel weer te geven in een schema. Dit geldt met name voor de subdoelen en voor de aanpak van de interventie. Zie verder bij de betreffende paragrafen hieronder.

2.1 Doelgroep

Uiteindelijke doelgroep

Wat is de uiteindelijke doelgroep van de interventie?

- Alle leerlingen in het PO- en VO-onderwijs en op het ROC;
- Specifiek de leerlingen die zich (ook) aangetrokken voelen tot dezelfde sekse, of twijfelen over hun genderidentiteit;

Intermediaire doelgroep

Zijn er intermediaire doelgroepen? Zo ja, welke?

Intermediaire doelgroepen op schoolniveau voor de directe uitvoering van interventies en het passend maken van de interventies voor de eigen school-context zijn:

- Directies en medewerkers van scholen in het PO- en VO-onderwijs en het ROC
- LHBT-leraren/medewerkers zijn als rolmodellen een specifieke intermediaire doelgroep
- Bestuurders van deze scholen

Intermediaire doelgroepen op gemeentelijk/regio niveau voor het creëren van draagvlak en verantwoordelijk voor beschikbaar stellen van financiële middelen zijn:

- Bestuurders van koepels van scholen
- Wethouders, raadsleden en ambtenaren, verantwoordelijk voor onderwijs en emancipatiebeleid

Intermediaire doelgroepen als projectpartners en/of (mogelijke) aanbieders van interventies:

- COC, voorlichtingsgroep COC, DITO! homojongeren-organisatie
- Aanbieders van interventies o.a. Theatergroepen

Selectie van doelgroepen

Hoe wordt de doelgroep en - indien van toepassing - de (intermediaire) doelgroep(en) geselecteerd? Zijn er contra-indicaties? Zo ja, welke?

SchoolsOUT kan in principe op iedere school uitgevoerd worden. SchoolsOUT biedt de mogelijkheid de vorm aan te passen aan de eigen context en identiteit van de school. Dat geldt ook voor christelijke scholen en scholen met veel allochtonen. In de theatervoorstellingen is bijvoorbeeld veel aandacht voor seksuele diversiteit in allochtone kring en het belang en de positie van religie.

2.2 Doel

Hoofddoel

Wat is het hoofddoel van de interventie

1. Realiseren van een positieve norm t.a.v. seksuele diversiteit. Dat moet er toe leiden dat het aantal leerlingen in Nijmegen met een homonegatieve houding op het VO in 2015 t.o.v. 2011 is afgenomen. Dit draagt uiteindelijk bij aan een veiliger schoolklimaat.

Definitie positieve norm: jongeren weten dat er naast heteroseksuele leerlingen, LHBT leerlingen zijn. Zij laten zich niet negatief uit over hen, behandelen hen niet anders of negatief en staan open voor contact zoals zij dat hebben met overige klasgenoten.

2. Voor het Nijmeegse basisonderwijs geldt dat op 30% van de basisscholen er eind 2015 een structureel beleid is t.a.v. seksuele diversiteit.

N.B.1. Dit tweede hoofddoel is in SMART-termen geformuleerd voor de Nijmeegse situatie anno 2013. Bij gebruik van SchoolsOUT in andere regio's zal het kwantitatieve aspect van dit doel aangepast moeten worden aan de situatie ter plaatse.

N.B.2. Voor het Voortgezet onderwijs en het ROC hebben we met EMOVO en Test je Leefstijl instrumenten in handen om de eerste doelstelling te toetsen. Voor het basisonderwijs hebben we nog geen instrument en zijn we ook nog niet zo lang bezig. Vandaar dat we hier als doel hebben gekozen het aantal scholen dat mee gaat doen. Overigens gelden de subdoelen hieronder voor beide hoofddoelen, maar zal de concrete vertaling voor het VO anders vormgegeven worden dan voor het basisonderwijs.

N.B.3 De doelen van SchoolsOUT hebben betrekking op alle scholen in de regio. De subdoelen die hieronder staan kunnen wat betreft de doelen op schoolniveau ook van toepassing zijn voor 1 school. Het gedeelte onder intermediaire en randvoorwaardelijke doelen is vooral bedoeld op stads/regio-niveau.

Subdoelen

Wat zijn de subdoelen van de interventie?

Indien van toepassing: koppel de subdoelen aan de betreffende (intermediaire) doelgroepen, bijvoorbeeld in een schema

Subdoelen om deze positieve norm-ontwikkeling te realiseren en attitudeverbetering op schoolniveau tot stand te brengen

- a. Er is een zichtbare LHBT-vriendelijke omgeving op school. Dit blijkt uit:
 - duidelijke schoolregels m.b.t. LHBT
 - zichtbare uitingen op en om de school van LHBT/seksuele diversiteit
 - beleid naar ouders/ betrekken ouders

- b. Er wordt structureel een programma van activiteiten (in lessen, doorlopende leerlijnen, actieweken, manifestaties) uitgevoerd in de verschillende klassen gericht op normontwikkeling en attitudeverandering/behoud richting een LHBT-vriendelijke opstelling van alle leerlingen. De nadruk ligt op:
 - activiteiten die de **attitude** van leerlingen beïnvloeden:
 - leerlingen hebben respect voor medeleerlingen met een andere seksuele voorkeur
 - leerlingen voelen zich vrij om een bewuste keuze te maken voor een persoon van het zelfde geslacht
 - leerlingen accepteren keuzes van andere leerlingen met een andere seksuele voorkeur dan zij zelf

 - en in het verlengde daarvan activiteiten gericht op **kennis**:
 - Leerlingen hebben kennis van het begrip LHBT, de omvang en kenmerken LHBT-groep, de verschillende soorten relaties die voorkomen, vormen en impact van discriminatie en uitsluitingmechanismen tegenover seksuele diversiteit.

 - activiteiten die de **vaardigheden** beïnvloeden, die ondersteunend zijn aan deze attitudeverandering:
 - Leerlingen tonen respect voor leerlingen die andere keuzes maken t.a.v. seksuele voorkeur
 - leerlingen spreken andere leerlingen aan die LHBT'suitschelden etc.
 - Leerlingen komen openlijk voor hun seksuele voorkeur uit en voelen zich daarbij gesteund door hun medeleerlingen

- c. Er zijn specifieke activiteiten, waaruit structurele steun voor en solidariteit met de LHBT's blijkt:
 - aanwezig zijn, zichtbaar zijn van LHBT-rolmodellen
 - steun voelen van school/leraren bij homo-onvriendelijke uitingen van andere leerlingen,
 - LHBT-leerlingen krijgen ondersteuning als de leerling het wil bij het ontdekken van en omgaan met hun seksuele geaardheid, alsmede de vaardigheden die daarbij horen
 - met de belangenorganisaties activiteiten stimuleren die bijdragen aan de empowerment van LHBT-leerlingen en -medewerkers op school (bijv. Gay Straight Alliances);

Het gaat bij a, b en c om een groot aantal subdoelen waarvoor iedere school een concrete uitwerking aan gegeven wordt die past bij de mogelijkheden van de school. Bovenstaande subdoelen kunnen ook gebruikt worden als men slechts voor één school SchoolsOUT wil gaan uitvoeren.

Intermediaire en randvoorwaardelijke doelen op stads- of regioniveau

- Er is een gericht implementatie-beleid voor SchoolsOUT voor VO, ROC en PO (wordt apart in latere paragraaf uitgewerkt)
- Er is stadsbrede ondersteuning voor SchoolsOUT, dat enerzijds is ingebed in een breder LHBT-beleid als onderdeel van het lokale beleid en anderzijds in het Gezonde Schoolbeleid
- De stadsbrede ondersteuning voor SchoolsOUT is vastgelegd in een convenant tussen gemeente, onderwijs, belangenorganisaties en GGD, dat in 2015 opnieuw wordt getekend.

- Er is structurele samenwerking met partners die interventies uitvoeren en producten aanbieden (zoals theatergroepen, COC-voorlichters, etc.)
- Er is structurele ondersteuning geregeld voor SchoolsOUT blijkend uit:
 - Financiering van een coördinator voor een periode van 3 jaar
 - Beschikbaar hebben en houden van een menukaart met kwalitatief goede en beschikbare interventies, inclusief een toegankelijke website
 - Structurele monitoring van de jaarlijkse voortgang van SchoolsOUT op schoolniveau
 - Structurele monitoring van de resultaten van de inspanningen van SchoolsOUT op het niveau van leerlingen (via Emovo en Test je Leefstijl) en ouders van basisschoolleerlingen (via de kindermonitor)

De intermediaire en randvoorwaardelijke doelen gelden als er sprake is van een stads-/regiobreedeaanpak van SchoolsOUT.

In bijlage 1 is een schema met het geheel van doelen en activiteiten van SchoolsOUT toegevoegd.

2.3 Aanpak

Opzet van de interventie

Hoe is de opzet van de interventie? Denk aan volgorde, frequentie, intensiteit en duur - indien van toepassing.

Voeg hier eventueel een schema in.

SchoolsOUT is een programma dat scholen in het basisonderwijs, voortgezet onderwijs en het ROC ondersteunt om structureel aandacht te besteden aan het realiseren van een positieve norm ten aanzien van seksuele diversiteit. Daarmee draagt het programma uiteindelijk bij aan een veilige school voor LHBT-leerlingen en medewerkers. SchoolsOUT bestaat uit twee onderdelen die elkaar versterken:

- **Ondersteuning en uitvoering van interventies op individuele scholen** om een positieve norm t.a.v. seksuele diversiteit te realiseren.
- **Stad brede aanpak ter ondersteuning** van die individuele aanpak op scholen. Waarbij in een gehele regio alle scholen worden benaderd om deel te nemen.

Ondersteuning en uitvoering van interventies t.b.v. positieve norm

Jaarlijks inventariseert de projectleider van de GGD welke scholen mee willen werken aan SchoolsOUT. Samen met de projectleider van de GGD bespreken de scholen de wensen en de mogelijkheden voor het realiseren van een positieve norm. Hiervoor zijn een groot aantal interventies beschikbaar die zijn samengebracht in een menukaart. De interventies op deze menukaart zijn gericht op vier verschillende pijlers:

- Beleid en regelgeving
- Educatie
- Zorg, signalering en begeleiding
- Zichtbaarheid

Er staan 72 activiteiten op deze menukaart (in het handboek en op www.schoolsoutweb.nl) die op maat ingezet kunnen worden, afhankelijk van de mogelijkheden en de wensen van de school zelf. Onder deze activiteiten zijn ook veel erkende interventies van Rutgers WPF, Soa-Aids Nederland en andere activiteiten van andere aanbieders die goed zijn beschreven. Als minimum niveau hanteert de GGD een basismenukaart.

BASIS MENUKAART	
	Activiteit
Pijler 1: Beleid en regelgeving Subdoel a: <i>LHBT-vriendelijke omgeving en – beleid/maatregelen</i>	1. Regelgeving en handhaving: geen homo-onvriendelijk scheldgedrag en een goede klachtenregeling 2. Vertrouwenspersoon heeft ook oor en oog voor LHBT's 3. "Homoseksualiteit" is een item bij incidentenregistratie 4. Jaarlijks tijd en budget voor uitvoering van activiteiten
Pijler 2: Educatie Subdoel b: <i>gericht op attitude en normontwikkeling alle leerlingen</i>	5. Jaarlijks minimaal 1 lesuur verzorging in leerjaar 1 of 2 6. Jaarlijks interactief theaterjaar in leerjaar 3 of 4 7. Jaarlijks de COC voorlichtingsgroep in leerjaar 3 of 4 8. Jaarlijks minimaal 1 lesuur maatschappijleer in leerjaar 4 of 5 9. Jaarlijks aandacht voor de geschiedenis van de homo-emancipatie. 10. Boekenlijsten talen voor leerjaar 4, 5 of 6 11. Eenmaal per 5 jaar scholing team
Pijler 3: Zorg: signalering en begeleiding Subdoel c: <i>ondersteuning LHBT's</i>	12. In bezit van Roze sociale kaart 13. Volgt eenmaal per 3 jaar workshop 14. In bezit van brochures en materialen, verspreidt deze waar nodig
Pijler 4: Zichtbaarheid Subdoel a: <i>zichtbare LHBT-vriendelijke omgeving</i>	15. Op de schoolsite een link naar www.schoolsoutweb.nl 16. Op minstens één plek in de school duidelijk zichtbaar voorlichtingsmateriaal of literatuur naar keuze

Stadsbrede aanpak

Voor de ondersteuningsactiviteiten vanuit SchoolsOUT stadsbreed wordt gewerkt met een implementatieplan voor telkens een periode van ongeveer drie jaar. Daarin worden de implementatiedoelen en bijbehorende activiteiten geconcretiseerd voor de uitvoering en verspreiding van SchoolsOUT binnen het onderwijs voor deze periode. Het gaat daarbij zowel om gerichte activiteiten voor individuele scholen als om een stadsbrede implementatie-strategie. Een school opereert niet in een vacuüm. Het creëren van een veilig en homopositief schoolklimaat wordt sterk gestimuleerd als alle scholen in een stad of regio daaraan willen werken. De activiteiten richten zich op:

- bekend maken SchoolsOUT (via nieuwsbrieven, presentaties, gesprekken, etc.)
- creëren van draagvlak van SchoolsOUT (bijvoorbeeld instellen begeleidingscie).
- faciliteren van de uitvoering van SchoolsOUT (zorgen voor gemeentelijk, beleid en financiering en ondersteuning door GGD)
- borging

Dit implementatieplan wordt in nauwe samenspraak met de begeleidingscommissie van SchoolsOUT opgesteld. In deze commissie participeren op strategisch niveau het basis en voortgezet onderwijs, het ROC, COC, Homojongerenorganisatie Dito, de gemeente en de GGD. Bij het onderdeel implementatie verderop in deze beschrijving gaan we uitgebreider in op deze implementatie en de doelen voor de periode 2012-2015.

Uitgebreide beschrijving van dit onderdeel staat beschreven in onderdeel 4 van deze interventie beschrijving.

Werkwijze op een individuele school

In de praktijk gaat het meestal zo dat gestart wordt met activiteiten uit het basismenu, waarbij benadrukt wordt dat er vanaf het begin aandacht is voor de borging van de activiteiten. Scholen kiezen vaak voor een groeimodel dat past bij de mogelijkheden van de school. Daar is ook de jaarlijkse begeleiding op maat van de coördinator van SchoolsOUT op gericht. In gesprekken wordt gekeken waar de school zich bevindt en welke stappen er al zijn gezet.

SchoolsOUT sluit aan bij de sterktes van de school en biedt mogelijkheden om deze verder te vergroten. Streven is te voldoen aan de standaard (10 kenmerken van een veilige school).

De school wordt gestimuleerd om tegelijkertijd op zoveel mogelijk pijlers interventies in te zetten. Dan versterken de activiteiten elkaar. Als minimumniveau houden we de basismenukaart aan (zie pagina 17).

Vanuit SchoolsOUT wordt zoveel mogelijk met de individuele school gekeken waar mogelijkheden liggen en waar energie is om het thema omvattender aan te pakken. De voortgang op de vier pijlers wordt jaarlijks gemonitord en een verbetering/voortgang wordt daarmee zichtbaar gemaakt. Dit kan worden afgezet tegen de standaard van de "10 kenmerken van een veilige school voor LHBT's" (zie schema hieronder)

Daarmee is er een implementatiestrategie per school, die met de schooldirectie en contactpersoon wordt bijgesteld op basis van een jaarlijks overzicht waarin wordt aangegeven in welke mate de verschillende doelstellingen per school zijn gerealiseerd. De ervaring leert dat deze op maat aanpak ertoe leidt dat de meeste deelnemende scholen steeds actiever worden in hun deelname.

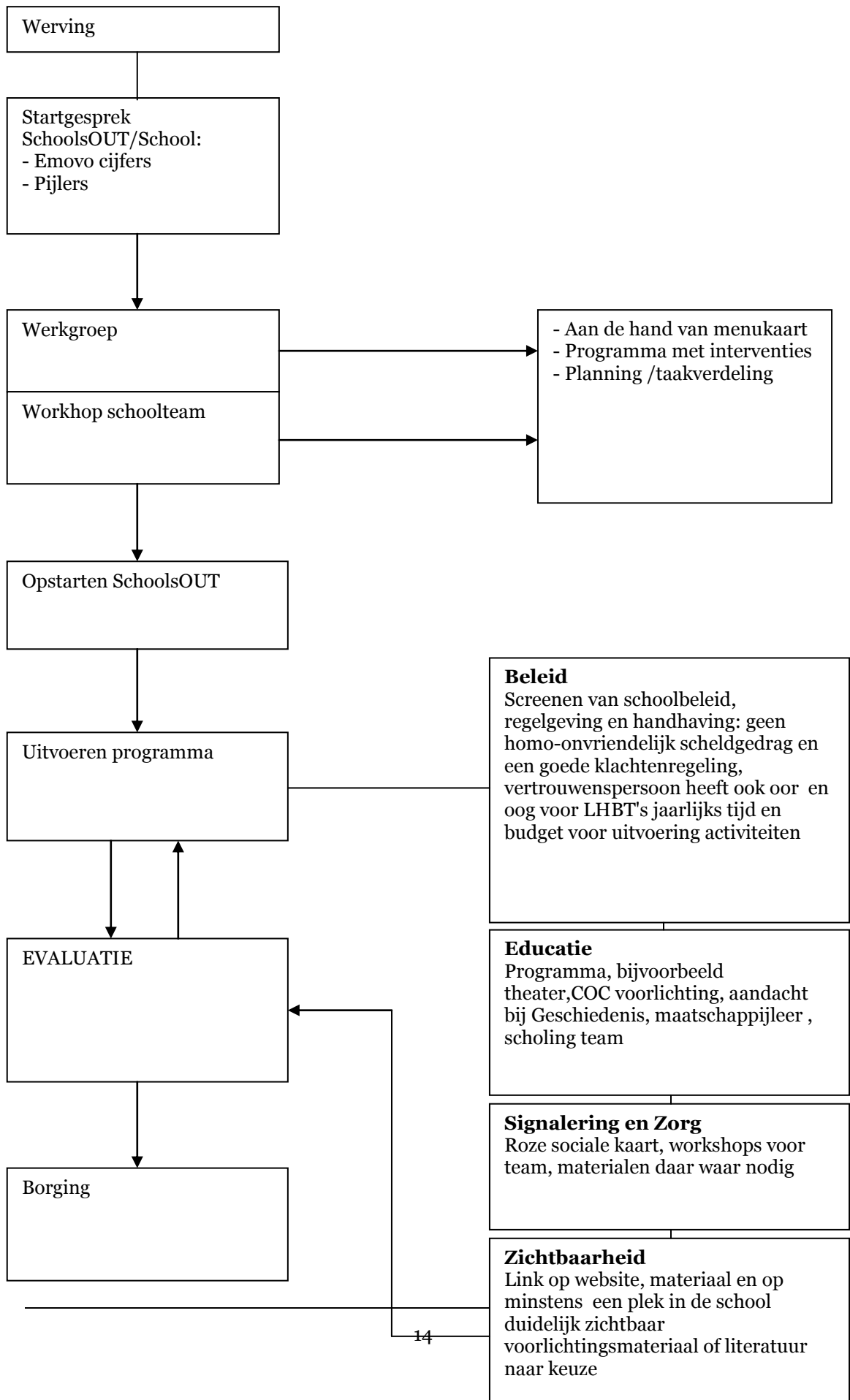
De volgorde van de activiteiten en de intensiteit van de aanpak van seksuele diversiteit is afhankelijk van de school.

Uiteindelijk gaat het erom dat de aandacht voor seksuele diversiteit geheel in de school en het onderwijs is geïntegreerd. Dit zal een thema zijn dat voor scholen continue aandacht zal blijven vragen.

10 kenmerken van een veilige school voor LHBT's

- Er is een schoolbeleid met duidelijke gedragsregels en een goede handhaving daarvan.
- Het beleid wordt consequent uitgedragen zowel mondeling als op schrift (bijvoorbeeld: in het schoolboekje, het pestprotocol, de folder van de vertrouwenspersonen, in uw visie op discriminatie, bij het werven van personeel, in het inwerkprotocol).
- Er is onderlinge sociale steun door en voor onderwijspersoneel, hierin wordt het team regelmatig getraind.
- Het personeel heeft een open houding en besteedt daar in trainingsbijeenkomsten of teamwerk regelmatig aandacht aan.
- De school heeft een klachtenprocedure en -commissie en een vertrouwenspersoon: beiden zijn bij iedereen bekend.
- Het is mogelijk om incidenten te registreren op homoseksualiteit.
- De zorgstructuur is in staat tot signalering en begeleiding van leerlingen met problemen / vragen op gebied van seksuele gerichtheid. Leden van de zorgstructuur worden daar regelmatig in (bij)geschoold.
- Binnen educatie is er expliciete en impliciete aandacht voor seksuele diversiteit. Elke leerling komt deze aandacht op verschillende momenten in de schoolcarrière en vanuit meerdere vakken tegen.
- Bij educatie wordt ook gebruik gemaakt van interactief theater en/of voorlichting door ervaringsdeskundigen (COC - voorlichtingsgroep).
- Seksuele diversiteit is zichtbaar gemaakt binnen de school.

De opzet van de interventie ziet er in een stroomschema als volgt uit. Uitgebreide beschrijving per onderdeel staat beschreven bij het onderdeel inhoud van de interventie.



Locatie en uitvoerders

Waar wordt de interventie uitgevoerd en door wie?

Indien van toepassing per onderdeel beschrijven.

SchoolsOUT wordt uitgevoerd op de scholen (Basisonderwijs, Voortgezet onderwijs en het ROC).

Bij het project zijn de volgende personen en instanties betrokken:

De dagelijkse leiding/uitvoer van SchoolsOUT is in handen van een coördinator. De coördinator is ondergebracht bij de GGD;

De scholen zelf zijn de belangrijkste uitvoerders. Binnen scholen wordt een contactpersoon of een werkgroep ingesteld die zich bezighoudt met het uitzetten en stimuleren van activiteiten, het vergroten van het draagvlak en de integrale en structurele inbedding van het thema seksuele diversiteit. Daarnaast zijn binnen scholen de besturen/managers van belang (voor eventueel benodigde middelen en structurele inbedding in beleid) en docenten(-teams) voor de integrale behandeling van het thema.

De scholen maken gebruik van interventies/ activiteiten uit de menukaart van SchoolsOUT en voeren veel van deze interventies zelf uit en passen die zo nodig aan de eigen omstandigheden. Daarnaast maken de scholen gebruik van aanbod dat door verschillende aanbieders specifiek op het gebied van seksuele diversiteit is ontwikkeld.

De volgende aanbieders zijn bij SchoolsOUT betrokken:

- COC (voorlichtingsgroep), www.cocnijmegen.nl
- Vormingstheater Mind Mix, www.mindmix.nl
- Educatief theater AanZ, www.theater-aanz.nl
- Theatergroep Vitamiem, www.vitamiem.nl
- COC NL- GSA, www.gaystraightalliance.nl

Een belangrijke rol in het creëren van draagvlak en eigenaarschap voor SchoolsOUT speelt de begeleidingscommissie van het project. In nauwe samenwerking en co-creatie met hen wordt het project vormgegeven. In de commissie participeren een rector en één van de schoolleiders namens het Voortgezet Onderwijs, de voorzitter van het bestuur van de grootste koepel van basisscholen, een van de directeurs van het ROC, de voorzitter van het COC, een bestuurslid van DITO!, en de verantwoordelijk manager van de GGD. De ambtenaar seksuele diversiteit van de gemeente, de financier van het project, neemt als adviseur deel.

Inhoud van de interventie

Welke concrete activiteiten worden uitgevoerd?

Indien van toepassing per onderdeel samenvatten. Bij interventies op maat: geef aan wat op basis van welke criteria wanneer wordt uitgevoerd.

Geen uitputtende beschrijving van activiteiten; het is voldoende als de lezer zich een beeld kan vormen van wat er gedaan wordt en hoe.

Werving

Als het gaat om de stadsbrede of regionale aanpak zal de projectleider in een belrondecontact leggen met de directies van scholen voor het plannen van een oriënterend gesprek over SchoolsOUT.

Startgesprek per school

Dit gesprek is bedoeld om directies te informeren over het project op inhoud (pijlers) en mogelijkheden (menukaarten) om draagvlak te creëren. Het gesprek vindt plaats op school is met directie en eventueel een docent. In dit gesprek wordt ook gekeken naar de schoolvisie op dit thema (zie bijlage 12 van het handboek). Doel van dit gesprek is de schoolvisie op het thema vast te stellen en het aanwijzen van een contactpersoon als eerste lid van de werkgroep.

1. Werkgroep op school samenstellen

De contactpersoon en de projectleider stellen samen de werkgroep samen, belangrijk is dat zeker in de beginfase hier docenten en O.O.P (onderwijs ondersteunend personeel) in plaats nemen met affiniteit met het thema. Docenten biologie maatschappijleer en levensbeschouwing zijn vakinhoudelijk betrokken op het thema, dit kan een eerste ingang zijn. Inwerken kan door het gesprek te voeren over schoolvisie op het thema (bijlage 12 van het handboek) en afspraken te maken over het doel van de werkgroep.

2. Workshop schoolteam

Doel is creëren van draagvlak binnen het thema. De workshop wordt door de projectleider met input van de werkgroep gemaakt. Onderdelen van de workshop kunnen zijn de heersende attitudes onder jongeren, kennis en zichtbaarheid van een gezonde norm op school. De uiteindelijke inhoud van de workshop kan per school verschillen. Deze workshop kan gegeven worden door de projectleider. Eventueel in samenwerking met het COC.

3. Programma samenstellen op school

De interventie is gebaseerd op de 4 pijlers, **Beleid, Educatie, Signalering en Zorg en Zichtbaarheid (zie Schema pagina 14)**

In de basismenukaart zijn doelen en pijlers gekoppeld, vanuit de menukaart stelt de werkgroep een (doorlopende) leerlijn samen op basis van de wensen van de school. In de beginfase kiezen scholen er meestal voor om op educatie en zichtbaarheid te starten. Bijvoorbeeld door bij biologie en/of maatschappijlessen aan te sluiten bij relationele en seksuele vorming door lessen van RutgersWPF te gebruiken en/of interactief theater van AanZ of MindMix. Bij zichtbaarheid zie je dat scholen vaak starten met zorgen voor voorlichtingsmateriaal en posters op school en een link van bijv. SchoolsOUTweb op de website van school te plaatsen. In de loop van het programma is het wel de bedoeling dat alle 4 de pijlers aandacht krijgen.

4. Opstarten van het programma

Check of stap 1 t/m 3 zijn doorlopen. Het programma dat met de werkgroep leden is samengesteld moet worden teruggekoppeld naar de directie en de docenten die bij het programma betrokken zijn. Als directie, docenten en werkgroep leden het programma hebben vastgesteld kan er gestart worden met de uitvoering van het programma.

5. Uitvoering van het programma

Voorbeelden van uitvoering zijn:

Pijler beleid:

- De werkgroep, die is vastgesteld door de directie, screent het beleid van de school.
- Vertrouwenspersoon, aangesteld door de directie, volgt minimaal 1 keer per 3 jaar deskundigheidsbevordering op het thema seksuele diversiteit. De directie ziet hierop toe.

Pijler educatie:

- De werkgroep bespreekt met de vakdocenten hoe het thema in hun lessen aan de orde kan worden gebracht.
- De sectie **biologie en of verzorging**, bijvoorbeeld, kiest in leerjaar 1 of 2 voor de lessen 'lang leve de liefde' van Rutgers WPF over wat gebeurt er met jou, waar ben je aan toe, wat zijn jouw grenzen, hoe maak je seks leuk, veilig vrijen wat is dat? Val jij op meiden of op jongens. Relationale seksuele vorming en seksuele diversiteit worden op deze manier geïntegreerd. Deze interventie richt zich op het vergroten van kennis, hiernaast besteedt het lespakket ook aandacht aan normontwikkeling.
- De werkgroep kiest voor **interactief theater** voor klas 3 en 4 van het voortgezet onderwijs met als doel attitude en normontwikkeling, bijvoorbeeld de interactieve voorstelling G1.25 door AanZ. Voorafgaand aan het theaterstuk wordt met de leerlingen de voorstelling die zij gaan zien voorbesproken door middel van een lesbrieft. In deze les wordt gebruik gemaakt van een stellingen spel (Lagerhuismodel) of een vragenspel (Kwartet).
- In leerjaar 3 of 4 kiest de werkgroep voor **COC voorlichting**. Door als openlijke homo, lesbienne of biseksueel de klas binnen te stappen, een kort filmpje over homoseksualiteit te tonen en de klas daarna voor een echt gesprek op te splitsen in twee groepen, begint al bij binnenkomst het doorbreken van de groepsnorm. De COC voorlichters dagen de leerlingen uit tot een pittig gesprek waarin ze het achterste van hun tong mogen laten zien en waarbij ze hun eigen mening over homoseksualiteit kunnen vormen. Deze voorlichting kan bijvoorbeeld gegeven worden in de lessen maatschappijleer of levensbeschouwing en is gericht op het verbeteren van attitudevorming, kennis, en vaardigheden.
- **Geschiedenislessen:** de docenten geschiedenis kiezen voor incidentele behandeling van homoseksuele thematiek. Denk bijvoorbeeld aan kennis over belangrijke feiten zoals: De oude Grieken die homoseksuele relaties heel gewoon vonden, de 17^e eeuw met sodomieten vervolging en de openstelling van het burgerlijk huwelijk voor paren van hetzelfde geslacht. Het opnemen van toetsvragen over deze onderwerpen stimuleert de docenten tot bespreking van het thema.
- **Boekenlijsten** voor leerjaar 4,5 en 6 voor bijvoorbeeld de talen: Duits, Engels, Frans, Nederlands en Spaans. De docenten zetten op de boekenlijst een paar titels van boeken waarin homoseksualiteit een rol speelt. De leerlingen kunnen hiervan een boekbespreking maken. Vragen die je hierin mee kunt nemen zijn: met leerlingen bespreken of (en hoe) de seksuele geaardheid van een schrijver invloed heeft op zijn of haar werk. Dit draagt bij aan het verbeteren van kennis en attitude.
- **Scholing van teams:** Informatie over homoseksualiteit op school, cijfers algemeen, cijfers van de school, inzicht in homo/lesbische identiteitsontwikkeling en daarbij optredende zaken die de schoolloopbaan van leerlingen kunnen beïnvloeden. Docenten kunnen indrukken met elkaar uitwisselen; hun mening formuleren en uitspreken over seksuele diversiteit en religie en verschillende culturele achtergronden, keuzes maken, vriendschap, vooroordelen, scheldgedrag en uitsluiting gericht op homoseksualiteit; informatie krijgen over homoseksualiteit, belangrijke website-adressen en adressen van belangenorganisaties; weten welke gezamenlijke afspraken bestaan ten aanzien van scheldgedrag, discriminatie en uitsluiting gericht op homo- /biseksualiteit; weten waar zij met vragen terecht kunnen. De scholing is gericht op het verbeteren van attitude, kennis en vaardigheden van docenten m.b.t. het thema seksuele diversiteit.

Pijler signalering en zorg:

- De **roze sociale kaart** is een organisatiewijzer op het gebied van seksuele diversiteit. In het handboek is in bijlage 3 een sociale kaart opgenomen; hierin worden een groot aantal landelijke organisaties genoemd. Voor een plaatselijke roze sociale kaart kunt u terecht bij de GGD uw stad of regio.
- **Scholing team**
Zie scholing teams bij educatie. De scholing voor docenten die met zorg en signalering bezig zijn zullen meer toegespitst worden op zorgvragen. Een belangrijk doel van deze scholing is dat docenten weten waar ze met hulp vragen van leerlingen terecht kunnen.

Pijler zichtbaarheid:

- bijvoorbeeld, een link op de schoolwebsite naar SchoolsOUTweb, de werkgroep neemt contact op met de ICT afdeling van de school en checkt regelmatig of de link er nog op staat.
- Vaststellen met de werkgroep welke **materialen en brochures** nodig zijn en waar het een plaats moet krijgen, bijv. bij de schoolmaatschappelijk werker. Werkgroep bestelt de nodige materialen. Op de website www.gayandschool.nl zijn bijvoorbeeld materialen en brochures te vinden.
- Het opzetten van een Gay Straight Alliance (GSA): een actiegroep van LHBT- Hetero leerlingen op een school die de onzichtbaarheid van LHBT-leerlingen wil doorbreken en steun krijgen bij zowel homo- als heteroleerlingen. Een GSA kan allerlei acties op de eigen school ontplooiën, bijvoorbeeld posteracties of docenten overtuigen dat ze een COC-voorlichtingsgroep moeten uitnodigen, een debat organiseren of ervoor zorgen dat er meer boeken over LHBT's in de schoolbibliotheek te vinden zijn. Een GSA kan zich aansluiten bij het COC Gay-Straight Alliance netwerk. Het COC kan ondersteuning bieden bij de opzet van een GSA. De werkgroep zoekt naar een betrokken docente die aanspreekpunt en begeleider kan zijn van een GSA.
Voor meer voorbeelden en suggesties verwijzen we naar het handboek en de website.

6. Borging van programma

De werkgroep evalueert met docenten hoe het programma op onderdelen verlopen is en wat eventueel bijgesteld kan worden. Hierbij is het belangrijk om te onderzoeken of programma onderdelen in het curriculum van vakken opgenomen kan worden en of er voldoende borging in beleid is.

SchoolsOUT geschikt voor verschillende scholen

Op iedere school werken we met een integrale aanpak gericht op sociale veiligheid in relatie tot seksuele diversiteit. De interventies voor het basisonderwijs hebben een informierend karakter, terwijl de interventies voor het Voortgezet Onderwijs meningsvormend zijn. Op het ROC wordt de nadruk niet alleen gelegd op meningsvorming, maar breidt zich ook uit naar toepassing in de beroepspraktijk.

Op het primair onderwijs is de aanpak gericht op informeren en seksuele diversiteit als een normaal thema in het onderwijs van kinderen in groep 7 en 8 te gebruiken. Voor deze groepen kijken we hoe we het best kunnen aansluiten bij bestaande programma's op het gebied van relaties en seksualiteit, pesten en discriminatie.

Voorbeelden van interventies voor Groep 7 en 8 zijn:

- Rutgers WPF 'Week van de lentekriebels': een nationale projectweek waarin in het basisonderwijs een hele week relationele en seksuele vorming gegeven wordt door middel van een lespakket, in de lessen is ook aandacht voor seksuele diversiteit. De leerkrachten van groep 7 en 8 kunnen zelfstandig met het lespakket aan de slag.
- COC voorlichting Nijmegen: 'Horen Zien Zwijgen': een voorlichtingsmethode over seksuele diversiteit voor groep 7 en 8 van de lagere school die gebruikt maakt van een spellen circuit en de bespreking ervan en een persoonlijke verhaal aan de hand van de anonieme vragenbus met vragen van de leerlingen. De voorlichting wordt gegeven door voorlichters van het COC.
- De fototentoonstelling van MindMix, 'Ik val op': leerkrachten van scholen gebruiken de tentoonstelling om bijvoorbeeld binnen de taallessen uitleg te geven over woorden als homoseksueel lesbienne biseksueel en transgender.

Binnen het PO kunnen leerkrachten ouders meer betrekken bij schoolsOUT door bijvoorbeeld gelijk met het aanbod voor kinderen een thema-ochtend of –avond voor ouders te organiseren over relationele seksuele vorming en seksuele diversiteit. Een voorbeeld van een bruikbare interventie hiervoor is de voorstelling 'Gaia' van Theater AanZ; een portret van een moeder over de worsteling met haar liefde voor een (homoseksuele) zoon.

In het Voortgezet onderwijs zijn we bezig met meningsvorming van jongeren. Veel gebruikte middelen om met jongeren hier aan te werken zijn:

- Docenten (drama, maatschappijleer, levensbeschouwing) kunnen de voorstellingen van theater AanZ en MindMix gebruiken in hun lessen voor attitudevorming: de voorstellingen zijn interactief, drempelverlagend en positief en maken seksuele diversiteit zichtbaar.
- Het lespakket 'Lang leve de liefde' van RutgersWPF kan worden toegepast in lessen biologie en verzorging om de kennis van leerlingen m.b.t. het thema te vergroten: in deze lesmethode relationele seksuele vorming is seksuele diversiteit geïntegreerd in de voorlichting.
- COC voorlichting: voorlichters, een man en een vrouw, gaan met jongeren in de klas in gesprek en beantwoorden hun vragen. Thema's als seksualiteit, geloof, liefde, discriminatie, vooroordelen worden op het niveau van de leerlingen besproken. Deze voorlichting draagt bij aan de kennis en vaardigheden van leerlingen m.b.t. het thema seksuele diversiteit.
- Het opzetten van een Gay Straight Alliance (GSA).
- Alle activiteiten staan in de menukaart op pagina's 23 t/m 30.

Op het ROC gaat het niet alleen over meningsvorming maar breiden we uit naar de beroepspraktijk van jongeren. Het aanbod vraagt op de verschillende afdelingen een aanpak op maat.

Bij de afdeling Techniek ligt de nadruk op meningsvorming en hoe ga je respectvol om met mensen (denk aan fluiten vanaf de bouwsteiger). Ook hier is theater een veel gebruikt middel net als de GSA. Vanuit de afdeling Zorg en Welzijn komen studenten in de beroepspraktijk veel in het privéleven van mensen waar ze met seksuele diversiteit geconfronteerd kunnen worden. Op deze afdeling kijken we wat het voor de beroepspraktijk betekend en hoe je in die praktijk respectvol om gaat verschillende soorten mensen.

Hierbij maken we o.a. gebruik van Theater , GSA, de lessen "Als ik er iets over mag zeggen!" en COC voorlichting. Deze interventies dragen bij aan de attitude, kennis en vaardigheden op het gebied van seksuele diversiteit.

2.4 Ontwikkelgeschiedenis

Betrokkenheid doelgroep

Was de doelgroep betrokken bij de ontwikkeling van de interventie, en op welke manier?

Vanaf de start van het project is er samengewerkt met het COC en de jongerenorganisatie van het COC in Nijmegen DITO! Deze samenwerking heeft betrekking op het project als geheel, waar veelvuldig overleg over is. In activiteiten wordt veelvuldig gezamenlijk opgetrokken. De coördinator van SchoolsOUT heeft geregeld overleg met en ondersteunt de voorlichtingsgroep van het COC, die in het kader van SchoolsOUT ongeveer 100 voorlichtingen op Nijmeegse scholen verzorgt.

COC en DITO nemen deel aan de begeleidingscommissie van SchoolsOUT.

De afgelopen jaren is het twee keer voorgekomen dat (toenmalige) voorzitters van het COC, een tijdelijke aanstelling in het project kregen respectievelijk in de rol van projectcoördinator en onderzoeker/ ondersteuner.

Het perspectief van de LHBT-er staat ook voorop bij veel van de theaterproducties die door de verschillende "roze" aanbieders worden ontwikkeld. Daar gaan altijd veel gesprekken met leden van de doelgroep aan vooraf.

In de keuze van het materiaal dat voor de interventies wordt gebruikt van anderen wordt zoveel mogelijk voor die interventies gekozen, waarbij de doelgroep nauw betrokken is geweest bij de ontwikkeling.

De scholen zijn ook een belangrijke doelgroep van het project. Er is daarom met hen zowel individueel als collectief veel overleg hoe het project zo goed mogelijk met hen ontwikkeld kan worden. Daarin speelt de begeleidingscommissie een belangrijke rol. Deze bestaat reeds 10 jaar. Het onderwijs heeft daar een belangrijk aandeel in. Een rector namens het regionale rectorenberaad en een vertegenwoordiger namens de schoolleiders participeren vanuit het Voortgezet onderwijs, evenals de voorzitter van het bestuur van de grootste koepel van basisscholen en een van de directeurs van het ROC.

Buitenlandse interventie

Is de interventie buiten Nederland ontwikkeld en wat is aangepast met het oog op de uitvoering in Nederland?

Nee.

2.5 Vergelijkbare interventies

In Nederland uitgevoerd

Worden in Nederland vergelijkbare interventies uitgevoerd, zo ver bekend? Welke? Zijn deze opgenomen in één van de databanken met (potentieel) effectieve interventies ?

In Nederland kunnen scholen gebruik maken van een aantal verschillende interventies die gericht zijn op relaties, seksualiteit en soms ook specifiek op LHBT's zijn gericht. Binnen SchoolsOUT zijn het leskatern Relaties en Seksualiteit en Lang leve de liefde van Rutgers WPF en de methode GSA van COC Nederland een onderdeel van de integrale aanpak en staan in de menukaart.

Het leskatern Relaties en Seksualiteit richt zich op een gezonde relationele en seksuele ontwikkeling van kinderen van 4 tot 12 jaar en bereidt hen voor op latere seksuele contacten en het maken van gezonde keuzes. Lang leve de liefde is ontwikkeld voor het voortgezet onderwijs. Daarbij worden leerlingen o.a. getraind in vaardigheden als het kunnen praten en onderhandelen over relaties/verkering.. Er is een extra les over homoseksualiteit.

Een **GSA** (Gay Straight Alliance) is een actiegroep van; LHBT-en heteroleerlingen op een school die de onzichtbaarheid van LHBT-leerlingen wil doorbreken en steun krijgen bij zowel homo- als heteroleerlingen. Een GSA(COC NL) kan allerlei acties op de eigen school ontplooiën, bijvoorbeeld posteracties op school of docenten overtuigen dat ze een COC-voorlichtingsgroep moeten uitnodigen, een debat organiseren of ervoor zorgen dat er meer boeken over LHBT's in de schoolbibliotheek te vinden zijn.. Een GSA kan zich aansluiten bij het COC Gay-Straight Alliance netwerk. Het COC kan ondersteuning bieden bij de opzet van een GSA. In de VS is onderzoek gedaan naar de GSA, waaruit geconcludeerd kan worden dat dit kan bijdragen aan een beter klimaat voor LHBT-leerlingen (Russell, e.a. 2009).

Edudivers is een kenniscentrum voor onderwijs en seksuele diversiteit en biedt o.a. de Edudivers test waarmee een school kan meten hoe veilig de school is m.b.t. seksuele diversiteit. De test brengt schoolbeleid in kaart, gebaseerd op de eisen van de onderwijsinspectie en op onderzoek naar wat het best werkt om een school LHBT-vriendelijk te maken. Cursussen, projecten en interactieve methoden zoals de ID methode. De ID methode vraagt in een campagne mensen die willen meewerken aan een schoolklimaat waarin iedereen zichzelf kan zijn, zich aan te melden als “MijnID ambassadeur”. Een MijnID ambassadeur kan een docent zijn, een conciërge, een leerling, een ouder, maar ook een externe voorlichter. MijnID ambassadeurs worden getraind en begeleid om (hun) scholen op een positieve en ondersteunende manier te benaderen. Edudivers richt de steun op dit moment vooral op docenten en schoolleiders.

MijnID ambassadeurs krijgen toegang tot een online platform van scholen, waar zij de voortgang op hun school kunnen bijhouden en met elkaar kunnen samenwerken. Om toegang te krijgen tot dit platform, met u zich eerst aanmelden als ambassadeur.

Overeenkomsten en verschillen

Wat zijn de belangrijkste overeenkomsten en verschillen (puntsgewijs)?

Wat betreft uitgangspunten en aanpak zijn er geen wezenlijke verschillen.

Alle interventies hebben een plek gekregen in de menukaart van SchoolsOUT

Edudivers heeft dezelfde ideologie, verschil is dat zij landelijk aansturen en daardoor hebben zij een korter implementatie traject.

Belangrijkste overeenkomsten met Edudivers:

- integrale aanpak, waardoor interventie elkaar kunnen versterken.
- Focus op strategieën gericht op sociale normontwikkeling Gebruik van strategieën om sociale interactie tussen jongeren te beïnvloeden, o.a. intergroup contact.
- Vooroordelen betreffen onder andere onzekerheid eigen seksuele identiteit; daarop strategieën gericht op empathie versterken en rollenspelen inzetten gerelateerd aan theater en de lessen op school.
- Aanpak op maat met, voor en van de school
- Groot aantal van de interventies van Edudivers zijn opgenomen in onze menukaart

Belangrijkste verschillen:

- Structurele samenwerking met de Gezonde School-aanpak; SchoolsOUT en Gezonde School versterken elkaar over en weer
- Aanpak met een lange adem/looptijd
- Veel aandacht voor de implementatiestrategie die continue wordt geactualiseerd. De implementatie is zowel gericht op de individuele scholen als op de stads brede ondersteuning en stimulering van scholen m.b.t. seksuele diversiteit.
- Jaarlijkse voortgangsmonitor van project en 4 jaarlijks resultaat op leerlingniveau via EMOVO. (dit geldt ook voor die GGD regio's die EMOVO afnemen en de vragen over seksuele diversiteit hebben opgenomen.)

Toegevoegde waarde

Wat is de toegevoegde waarde van deze interventie ten opzichte van hierboven genoemde vergelijkbare interventies in één van de databanken met (potentieel) effectieve interventies?

- Stadsbrede integrale aanpak met lokale ondersteuning
- Integratie binnen Gezonde school
- Expliciete aandacht voor het verkrijgen van een lokaal draagvlak voor seksuele diversiteit
- Systematische planmatige opzet van het project en een systematische implementatiestrategie

Jaarlijkse voortgangsmonitor van project en 4 jaarlijks resultaat op leerlingniveau via EMOVO

3. Onderbouwing

Oorzaken

Welke factoren veroorzaken het probleem?

Een gebrek aan sociale veiligheid op school met betrekking tot (de acceptatie van) seksuele diversiteit wordt veroorzaakt door een schoolklimaat waarin homonegativiteit dominant aanwezig is en homopositiviteit te weinig wordt ervaren door LHBT's.

De norm die een school in beleid en zichtbaarheid uitstraalt heeft een grote invloed op de het schoolklimaat en de cultuur op school. Dit heeft invloed op de individuele opvattingen van medewerkers en leerlingen. Uit onderzoek naar opvattingen over seksuele diversiteit weten we dat de heersende cultuur niet door iedereen in dezelfde mate wordt gedragen (Woodford et al, 2013).

Een belangrijke oorzaak is de negatieve attitude van leerlingen. Deze attitude is de resultante van heersende vooroordelen, een gebrek aan zichtbaarheid en het daarmee samenhangend gebrek aan kennis. Deze drie oorzaken vormen een vicieuze cirkel: door een gebrek aan kennis en zichtbaarheid blijven attitudes negatief. De negatieve attitude maakt de coming out van LHBT-leerlingen ingewikkeld, waardoor seksuele diversiteit ook niet zichtbaar wordt. Op attitudes, kennis en zichtbaarheid moet integraal worden ingezet om de sociale veiligheid op scholen te verbeteren

Attitude ten aanzien van homoseksuele mannen, lesbische vrouwen, biseksuelen en transgenders verschillen sterk. In de volgende paragraaf wordt hier verder op in gegaan.

Wat betreft seksuele diversiteit zijn mannen/jongens negatiever dan vrouwen/meisjes. Dat geldt ook voor lager opgeleiden, (niet-westerse) allochtonen en religieuzen (o.a. Blaauw, 2012; Lubbers, Jaspers & Ultee, 2006). In zijn afstudeeronderzoek heeft Blaauw getoetst welke individuele en contextuele kenmerken homonegativiteit voorspellen:

Individuele determinanten

Het onderzoek laat zien dat vrouwen positiever staan ten opzichte van homoseksualiteit dan mannen. Alleen wat betreft vrouw/vrouw zoenen zijn vrouwen negatiever (al zijn het met name de zeer positieve mannen die dit verschil bepalen). Een hogere opleiding hangt samen met minder negativiteit. Hetzelfde geldt voor het aantal jaren onderwijs, al zijn leerlingen in klas 4 minder positief over man/man zoenen dan leerlingen in klas 2.

Allochtonen zijn negatiever dan autochtonen, waarbij niet-westerse allochtonen negatiever zijn dan westerse allochtonen.

Jongeren die heel positief staan tegenover man/vrouw zoenen, hebben over het algemeen meer moeite met man/man en vrouw/vrouw zoenen.

In een onderzoeksartikel gaan Blaauw en Ultee (nog niet gepubliceerd) dieper in op individuele determinanten. Zij vinden dat seksuele activiteit van de leerling veelal gepaard gaat met een negatievere houding ten aanzien van homoseksualiteit.

Contextuele determinanten

In het onderzoek worden zes contexten onderscheiden: scholen, schoolklassen, vriendengroepen, ouders, buurten en sportclubs.

Voor scholen vindt Blaauw een voorzichtig positief effect van activiteiten op het gebied van seksuele diversiteit. Ook het percentage homonegatieve leerlingen heeft een voorzichtig effect: meer negatieve leerlingen vergroot de individuele homonegativiteit.

Dit effect van negatieve leerlingen is vooral groot op klasniveau. Jongeren met veel negatieve leerlingen in een klas hebben een significant grotere kans om zelf homonegatief te zijn.

Dit effect wordt ook gevonden voor vrienden. Blaauw en Ultee (in voorbereiding) verduidelijken dit effect in hun artikel door ook te kijken naar de relatie met vrienden.

Jongeren die veel met negatieve vrienden omgaan zijn negatiever dan jongeren die weinig met negatieve vrienden omgaan. Andersom geldt dit ook voor jongeren met positieve vrienden. Het soort buurt (gemeten middels SES) heeft geen effect op de houding van een individuele jongere. Wel maakt het uit of een jongere in een buurt woont met veel negatieve leeftijdsgenoten. Hoe groter dit percentage hoe groter de kans op individuele homonegativiteit is.

Positieve ouders vergroten de kans op positieve kinderen. Of kinderen in gebroken gezinnen wonen doet er alleen toe in het geval van homoseksualiteit in het algemeen en bij vrouw/vrouw zonen. Kinderen van gescheiden ouders zijn over deze thema's minder negatief dan kinderen van niet-gescheiden ouders. Wellicht hebben kinderen van gescheiden ouders een lagere prevalentie voor het traditionele gezin en zijn zij daarom positiever over homoseksualiteit. Blaauw en Ultee laten in hun artikel zien dat leden van sportclubs negatiever zijn dan niet-sporters. Vooral intensieve sporters zijn negatief. Zij noemen dit de kleedkamerhypothese: de angst of afkeer (van met name mannelijke sporters) om in een kleedruimte te verkeren met homoseksuelen.

Ook de massamedia hebben invloed op de visie van jongeren op seksuele diversiteit (o.a. Lee & Higs, 2011). Dit heeft te maken met het veelal eenzijdige beeld van homoseksualiteit dat getoond wordt door de media (beelden van de grachtenparade tijdens de Amsterdam Gay Pride laten vooral extravagante boten zien). In films en series vervullen LHBT's vaak alleen een bijrol. In het geval van een hoofdrol ligt de nadruk meestal op de seksuele geaardheid, waarmee verbijzondering plaatsvindt (Battles & Hilton-Morrow, 2010).

De negatieve houding resulteert in homonegatief (pest-)gedrag met als mogelijke gevolgen psychosociale problematiek onder LHBT-leerlingen en een algemeen gevoel van sociale onveiligheid op school. Dit laatste heeft ook zijn weerslag op heteroseksuele leerlingen (o.a. Swearer, Turner & Givens, 2008; Espelage & Swearer, 2008). Scholen zijn er dus bij gebaat om zich te richten op norm-/attitudeverandering bij hun leerlingen. Het creëren van een sociale norm gericht op positiviteit jegens LHBT-leerlingen en -medewerkers betekent de facto een veiligere school voor alle leerlingen.

Scholen staan midden in de samenleving. Dat betekent ook dat de schoolcultuur met betrekking tot seksuele diversiteit mede bepaald wordt door de samenleving en de meningen en opvattingen die daar leven over over seksuele diversiteit. Het is daarom realistisch om in ogenschouw te nemen dat de school homonegativiteit die bestaat in de samenleving, niet geheel kan wegnemen.

Aan te pakken factoren

Welke factoren pakt de interventie aan en welke, in paragraaf 2.1 en 2.2. benoemde, (sub)doelen horen daarbij?

Voor het creëren van een veilig schoolklimaat m.b.t. seksuele diversiteit is de belangrijkste factor het organiseren van een LHBT-vriendelijke attitude en grondhouding onder leerlingen en medewerkers op school.

De *beïnvloedbare factoren* voor een veilig schoolklimaat zijn a. het aanpakken van de heersende attitudes onder jongeren (heteronorm), b. gebrek aan kennis en c. zichtbaarheid van een gezonde norm m.b.t. seksuele diversiteit op school (o.a. Overbeek & Renkens). De factoren a. en b. sluiten aan bij subdoel b uit 2.2 (verbeteren kennis, attitude en vaardigheden van leerlingen). Factor c. bij subdoel a uit 2.2 (zichtbare vriendelijke LHBT-omgeving).

De verschillende factoren worden hieronder kort besproken.

Heersende attitudes onder jongeren:

Jongeren associëren homoseksualiteit vooral met vrouwelijk gedrag: homo's gedragen zich vrouwelijk en vrouwelijke mannen zijn allemaal homo. Mannen moeten 'stoer' zijn. Het is belangrijk te voorkomen om zelf als homo te worden gezien (Woodford et al, 2013).. Heterojongens gaan er al gauw van uit dat een homo zal proberen hen seksueel te benaderen. Over vrouwelijke homoseksuelen bestaan minder vooroordelen, maar zij worden eerder geassocieerd met mannelijkheid. B homoseksuelen worden vaak benaderd vanuit het idee dat zij nog 'een keuze' moeten maken (Brunner, 2011). Bij transgenders is vaak verwarring met travestieten (o.a. Kuypers, 2012).

Gebrek aan kennis:

Er is erg weinig kennis bij leerlingen over het thema seksuele diversiteit. Jongeren kennen weinig feiten over homo- en bisexualiteit. Bestaande kennis wordt vaak ingegeven door vooroordelen. Zo zou homoseksualiteit bijvoorbeeld een keuze zijn. In de ogen van jongeren zijn homo's niet 'normaal', ze zouden extravagant zijn en gericht zijn op seksualiteit. Ook de achtergrond van de homobeweging en de LHBT-emanipatie is jongeren onbekend (Hubbard et al, 2013; Korhonen et al, 2012).. Homoseksualiteit is voor veel leerlingen taboe, maar roept tegelijkertijd veel reacties en vragen op. SCP-onderzoek (2010) bevestigt dat homo- en bisexualiteit weinig tot zelden een onderwerp van gesprek is: niet op school, niet thuis en niet in de vriendengroep. Daarnaast vindt de aandacht voor homoseksualiteit op school het vaakst plaats tijdens de biologiele of verzorging. Dit betekent waarschijnlijk dat homoseksualiteit voornamelijk in een kader van seksualiteit, het lichaam en gezondheid wordt geplaatst. Uit een analyse van gebruikte lesmethodes in het voortgezet onderwijs, uitgevoerd door Rutgers WPF, blijkt dat seksuele diversiteit nauwelijks aandacht krijgt. De heteroseksuele norm is dominant en de nadruk van veel lesstof is gericht op feitelijke (technische, biologische) -kennis en te weinig op attitudevorming, psychologische aspecten van seksualiteitsbeleving en het aanleren van vaardigheden. (Olrichs, e.a. 2013). De maatschappelijke context van seksuele diversiteit is echter belangrijk om over acceptatie en tolerantie te kunnen spreken.

Zichtbaarheid van een gezonde norm m.b.t. seksuele diversiteit op school

Verskillende onderzoeken laten zien dat LHBT-leerlingen en -docenten het schoolklimaat als onveilig ervaren. Ruim negentig procent van de jongeren heeft wel eens een negatieve ervaring of reactie gehad. Schuyf (2009) laat in haar onderzoek zien dat veelal LHBT-jongeren tot 24 jaar te maken krijgen met LHBT-gerelateerd geweld.

Een andere factor die bijdraagt aan een negatieve sfeer is het gebruik van het scheldwoord 'homo'. Jongeren geven aan dit woord niet negatief te bedoelen ("het betekent eigenlijk niets"), maar het veelvuldig schelden met 'homo' resulteert in een negatievere sfeer, die ook een werking heeft op niet-LHBT leerlingen.

Een schoolcultuur of –klimaat, dat aandacht en respect voor LHBT uitstraalt is een belangrijke factor voor een sociaal veilige school. Dat moet je voelen op school, tegenkomen in beleid, zichtbaar zijn dat LHBT ook een “normale” keuze is. Het helpt als er op school bij leraren of ouders of oudere leerlingen rolmodellen zijn voor LHBT’s.

Bovenstaande drie factoren zijn de belangrijkste te beïnvloeden factoren om te zorgen voor grotere sociale veiligheid op scholen. De eerste twee zijn aan elkaar gelinkt (meer kennis kan leiden tot bewustwording en als zodanig doorwerken in veranderende attitudes) en sluiten aan op de subdoelen, zoals die in paragraaf 2.2. onder b zijn genoemd. Deze beide factoren hebben natuurlijk ook hun effect op de derde factor, de sfeer op de school. De derde factor is gelinkt aan subdoel a. van paragraaf 2.2.

Een andere beïnvloedbare factor is de directe ondersteuning aan LHBT-ers (subdoel c van paragraaf 2.2.). Voor veel LHBT’s is de ontdekking voor hun seksuele voorkeur een lastig en vaak pijnlijk ontwikkelings- en emancipatie-proces (Cohler & Hammack, 2007). Het gaat daarbij niet alleen om het ervaren van steun, het hebben van voorbeelden maar ook ondersteuning in het omgaan met de eigen seksuele voorkeur, vaardigheden die daarbij horen zoals het voor jezelf opkomen, comingin, respect afdwingen, anderen effectief aanspreken op homo-onvriendelijk gedrag, het meehelpen organiseren van de eigen emancipatie. SchoolsOUT voorziet in deze behoefte door LHBT-leerlingen de weg te wijzen naar informatie, door hen in contact te brengen met andere LHBT’s (bijvoorbeeld voorlichters van het COC) en door hen in hun eigen kracht te zetten (bijvoorbeeld via zichtbaarheidsacties).

Een laatste belangrijke factor die vanuit SchoolsOUT wordt beïnvloed is het mede organiseren op stads- en regioniveau van ondersteuning voor SchoolsOUT bij de politiek en schoolbesturen. Deze hebben we in 2.2. onder de intermediaire en randvoorwaardelijke doelen benoemd. Een bredere context en maatschappelijke steun helpen scholen om een gezonde norm m.b.t. seksuele diversiteit te kunnen vestigen en stimuleren hen daarin sterk. Ook het voorbeeld van collega-scholen die hetzelfde willen realiseren is erg stimulerend. Het realiseren van een gezonde norm m.b.t. seksuele diversiteit op een school staat immers niet op zichzelf. Het implementeren van SchoolsOUT op stadsniveau is daarmee ook een belangrijke bevorderende factor voor de individuele school zelf.

Verantwoording

Verantwoord hoe met deze aanpak ook daadwerkelijk de (sub)doelen bij deze doelgroep(en) bereikt worden.

Het theoretisch kader van SchoolsOUT is gebaseerd op de volgende theorieën en strategieën: De interventies die gericht zijn op het beïnvloeden van normen en waarden van individuele **leerlingen** grijpen terug op groepsdynamica theorieën en het belang van interpersoonlijk contact tussen leerlingen (subdoel b). Voor het beïnvloeden van de sociale norm binnen een **organisatie als een school** maken we gebruik van de theorieën van Hofstede en Hofstede (subdoel a en c). Het beïnvloeden van de sociale norm op schoolniveau sluit ook aan bij de opvattingen van Olweus (1993) in zijn aanpak van pestgedrag op school. Op **schoolniveau** wordt gebruik gemaakt van de werkwijze van de Gezonde Schoolmethode. Voor de implementatie op stedelijk en regionaal niveau maken we gebruik van het implementatie-

model van Fleuren, Wiefferink en Paulussen (2004). De gezonde schoolmethode en het implementatiemodel vormen de basis voor de intermediaire en randvoorwaardelijke doelen.

Groepsdynamica

De ontwikkeling van een norm vindt nooit in een isolement plaats, het betreft een opvatting die brede steun heeft of verkrijgt binnen een groep mensen. Overbeek en Renkens beschrijven in hun onderzoek 'De Heteroseksuele School' hoe homonegativiteit vorm krijgt binnen een school. Wanneer jongeren op de middelbare school komen, zoeken zij een groep om bij te horen. Deze groep is veelal homosociaal en heteroseksueel. Homoseksualiteit komt niet als serieuze optie ter sprake, immers er zijn zogenaamd geen homoseksuelen op school. Iedereen zorgt ervoor om volgens het 'normale' plaatje te leven, om te voorkomen dat hij/zij buiten de boot valt. Homoseksualiteit blijft onzichtbaar, wat vervolgens bovengenoemd proces versterkt. Jongeren socialiseren in een hetero-normatieve wereld. Deze 'werkelijkheid' treffen ze ook op de middelbare school. Onbewust nemen ze deze norm over en gedragen ze zich ernaar. Jongeren die afwijken van deze norm vinden geen aansluiting en worden buitengesloten. Derhalve gedragen jongeren zich 'normaal' met als gevolg dat seksuele diversiteit onzichtbaar blijft. Het is deze dynamiek die pesten mogelijk maakt. Pesters weten zich gesteund door een grote groep meelopers. De gepeste/homoseksuele jongere heeft maar een kleine ring medestanders om zich heen. Docenten moeten expliciet interveniëren in deze dynamiek om homonegatief gedrag tegen te gaan.

Onderzoek van de GGD in Nijmegen bewijst het bestaan van een kleine kern zeer negatieve jongeren (zie paragraaf 6). Zij zijn niet bevattelijk voor een herziening van de norm. De meeste jongeren zijn dit echter wel. Als seksuele diversiteit zichtbaarder wordt, als er contact is met niet-heteroseksuele personen en als heteroseksualiteit minder dominant gecommuniceerd wordt in het dagelijks leven op school, is er verandering in de sociale norm mogelijk. SchoolsOUT zet voornamelijk in op de grote middengroep: de leerlingen die niet per se positief zijn, maar ook niet persistent negatief. Het verminderen van negativiteit in deze groep, werkt ook door op individuele leerlingen. De persistent zeer negatieve groep is erg moeilijk beïnvloedbaar en SchoolsOUT zet daar niet specifiek op in.

Kennis vanuit Allports contacttheorie (1954) wordt ingezet om de norm op scholen te veranderen. Volgens Allport zien groepen elkaar als homogeen, terwijl ze de eigen groep in alle diversiteit beschouwen. Mensen identificeren zich positief met de eigen groep en om dit gevoel vast te houden, zetten zij zich af tegen andere groepen. Het beeld van homoseksualiteit – vrouwelijke mannen, veel naakt, extravagantie – staat ver af van de leefwereld van de jongeren. Zij zetten zich hier tegen af, om zich te sterken in hun eigen groepsidentiteit en om zich te positioneren in de groep. Er is weinig tot geen interactie tussen verschillende groepen. Terwijl contact de manier zou zijn om vooroordelen te verminderen. Mensen leren voorbij vooroordelen en presumpties te kijken. Het contact moet echter wel intensief zijn. Oppervlakkig contact zou vooroordelen juist versterken. LHBT-leerlingen en –docenten moeten zeer zichtbaar en benaderbaar zijn op school om een tegenwicht te kunnen bieden aan bestaande beelden.

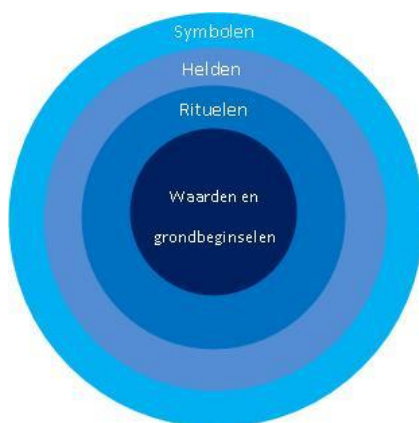
SchoolsOUT hanteert inzichten vanuit Allports theorie in veel van haar interventies. Zo komen jongeren tijdens voorlichting in contact met homo- en biseksuele voorlichters. Zij leren over het persoonlijk leven van de voorlichter en diens ervaringen met coming out, coming in, etc. Hiermee wordt actief tegenwicht geboden aan heersende vooroordelen. Ook in de theatervoorstellingen wordt een beeld van de persoon achter de 'homo' gegeven. Zichtbaarheidsacties dienen eenzelfde doel. De strategie van de interventies is gericht op het versterken van empathie voor verschillende opvattingen en uitingen van seksuele diversiteit in de groep jongeren.

Bovenstaande theoretische noties liggen ten grondslag aan veel van de **interventies voor jongeren** die binnen SchoolsOUT worden uitgevoerd. Om de attitude en de sociale norm van jongeren met betrekking tot de mate van homonegativiteit en -positiviteit te veranderen wordt gebruik gemaakt van strategieën om sociale interactie tussen jongeren te beïnvloeden. In veel van de interventies (zie de handleiding) gaat het om gezamenlijk met elkaar te praten over bewustwording van seksuele diversiteit en ervaren van gevoelens van anderen daarbij (bijvoorbeeld in de theatervoorstellingen), reflecteren op en meningsvorming seksuele diversiteit (in werkvormen die gericht zijn op verwerken van inzichten, meningsvorming in discussie met anderen, etc.) en voorbeeldgedrag van rolmodellen ervaren (COC-voorlichters, gay straight alliances, oudere leerlingen, docenten en/of ouders). Attitude- en meningsvorming staat daarbij voorop. Het aanbieden van relevante kennis is ondersteunend voor deze attitudevraagstukken (Basismenu (BM), pijler (p.) 2, activiteit (act.) 5-9. *Zie voor verdere uitwerking de menukaart op de website*). Dit geldt in feite ook voor de vaardigheidsinterventies, die betrekking hebben op het uitdragen van een gezonde attitude ten aanzien van seksuele diversiteit, zoals het tonen van respect voor andere opvattingen, weerstand bieden tegen negatieve groepsdruk, klasgenoten aanspreken op homo-onvriendelijk gedrag etc (BM, p. 1, act. 1, p. 2 act. 5-8).

De focus op een gezonde attitude ten aanzien van seksuele diversiteit levert tevens een bijdrage aan een positieve sociale norm t.a.v. seksuele diversiteit door de leerlingen. Daarin beïnvloeden ze elkaar, maar worden ze ook beïnvloed door de sociale norm en het schoolklimaat dat op een school aanwezig is. De interventies gericht op schoolbeleid, zichtbaarheid en signalering en ondersteuning van LHBT's zijn daarop gericht.

Theorieën over ontstaan en beïnvloeden van cultuur

Het beïnvloeden van een sociale norm **binnen een organisatie als een school** kan ook goed gebruik maken van de theorieën van Hofstede & Hofstede. (Allemaal andersdenkenden, 2005) Volgens hen is cultuur iets dat in de hoofden van mensen zit en hun opvattingen en gedragingen mede vorm geven en bepalen. Zij gebruiken een ui-diagram, waarin ze verschillende elementen onderscheiden en hun onderlinge samenhang omschrijven. Zij onderscheiden *symbolen, helden, rituelen en waarden*, die allen bijdragen aan - in ons geval - een gezonde cultuur of schoolklimaat t.a.v. seksuele diversiteit. Bij *symbolen* gaat het om de uitstraling van het beleid van een school en de zichtbaarheid. Concreet kan dat gaan om het



ophangen van posters over LHBT-activiteiten op het posterbord van de school, naast posters over andere activiteiten (BM p.4, act16), toelichting op het beleid rondom seksuele diversiteit in de schoolbrochure (BM p.4, act 15), optreden door schoolleiding en docenten als er niet respectvol met seksuele diversiteit wordt omgegaan door leerlingen en leraren (BM p.1, act 1-4). Bij *helden* om de manier waarop de schoolleiding en andere (belangrijke) personen zoals leraren, ondersteunend personeel, de conciërge (!), de medezeggenschapsraad en de ouderraad, zich opstellen met betrekking tot seksuele diversiteit (BM p1, act 1-3 en p.3, act. 12-14). Ook de aanwezigheid van een actiegroep als de Gay Straight Alliances op school valt

hieronder. Bij de rituelen horen bijvoorbeeld jaarlijks terugkerende roze week, een theatervoorstelling, een ondersteuningsaanbod voor LHBT-leerlingen, het uithangen van de regenboogvlag op Coming Out dag . etc. Dan is er al vaak sprake van verankering van beleid. (BM pijler 1,3 en 4) De *waarden* vormen de kern en zijn de opvattingen en standpunten die de school graag wil uitdragen.

Uit de voorbeelden hierboven blijkt dat in de verschillende interventies die gericht zijn op het schoolbeleid aan verschillende van deze dimensies invulling wordt gegeven.

De aanpak van SchoolsOUT is deels gebaseerd op dezelfde principes die ook gebruikt worden in anti-pestprogramma's rondom schoolbeleid en duidelijkheid over factoren die het schoolklimaat negatief beïnvloeden. Olweus (1993) beschrijft de principes van een programma dat agressief gedrag, of meer specifiek pesten voorkomt en terugdringt: "Het is belangrijk om een schoolomgeving (en idealiter ook een thuisomgeving) te creëren die gekarakteriseerd wordt door warmte, positieve belangstelling en betrokkenheid van volwassenen enerzijds, en door stevige grenzen aan onacceptabel gedrag anderzijds. Ten derde moeten in het geval van overtreding van de grenzen en regels niet-vijandige en niet-fysieke sancties consequent worden toegepast. In deze laatste twee punten ligt impliciet ook een zekere mate van monitoring en surveillance van de activiteiten van de leerlingen binnen en buiten school besloten."

De strategie van de Gezonde School Methode

SchoolsOUT maakt op **schoolniveau** gebruik van de werkwijze van de effectieve Gezonde School aanpak, een methodiek gericht op een integrale en structurele aanpak op het gebied van gezondheid en onderwijs (gebaseerd op de Schoolslag methodiek (Leurs et al, 2005) afgeleid van de Comprehensive School Health Programme (Marx & Whooley, 1998). De basisgedachte is dat scholen 'probleemeigenaar' zijn. LHBT-leerlingen en -medewerkers ervaren problemen, zijn onzichtbaar en/of worden gepest en het is aan de scholen om daar iets mee te doen.

Echter, LHBT-leerlingen - en soms ook medewerkers - zijn onzichtbaar binnen de school.

Derhalve moet de school geïnformeerd worden over de thematiek, vervolgens geënthousiasmeerd en in beweging gebracht (Van Bommel et al, 2010). De Gezonde School vertrekt vanuit de gedachte dat een onderwerp vanuit een breder perspectief dan alleen educatie en kennis moeten worden opgepakt. Er moet worden ingezet op: signalering, educatie, omgeving en beleid en regelgeving. Deze brede inzet moet tevens in een intensieve samenwerking tussen de verschillende betrokken actoren worden vormgegeven. Hierdoor wordt zorg gedragen voor een integrale (gericht op verschillende niveaus en doelgroepen) en een structurele (geborgd in beleid en gericht op meerdere jaren) aanpak.

De manier van werken van SchoolsOUT sluit naadloos aan op de Gezonde School Methode. Dat uit zich o.a. in het werken met menu's binnen SchoolsOUT, waarin interventies opgenomen zijn over signalering, educatie, omgeving en beleid en regelgeving. Participatie van de doelgroep LHBT's en van scholen is binnen SchoolsOUT op het strategische, tactische en operationele niveau vormgegeven. Uitgangspunt binnen SchoolsOUT is de school en het faciliteren en ondersteunen van de school laten we optimaal aansluiten bij wat past en kan bij de school. Dat vraagt tevens om ruimte om de aanpak steeds verder te ontwikkelen. Het gaat niet om een statisch programma, maar om een steeds lerende ontwikkeling in co-creatie tussen scholen, aanbieders en projectcoördinator. Co-creatie is een belangrijke succesfactor voor een structurele toepassing van gezondheidsbevordering (Vaandrager, e.a., 2010)

Ook het monitoren van de voortgang en dat consequent met de school bespreken en daarop nieuwe acties plannen past in de Gezonde School methode. De ervaring binnen de Nijmeegse context is ook dat SchoolsOUT en de Gezonde School aanpak vanuit de GGD elkaar wederzijds erg versterken en elkaar soms op verrassende wijze in stellingbrengen.

Als we het over normontwikkeling hebben dan past de integrale aanpak daar ook bij. Op veel verschillende manieren wordt dezelfde boodschap uitgedragen. Herhaling van de boodschap is een effectieve strategie. Deze integrale aanpak – zoals SchoolsOUT die hanteert - wordt ook als een belangrijke voorwaarde voor een effectieve strategie gezien in benaderingen van andere (gezondheids)thema's: de epode-aanpak voor overgewicht; de integrale aanpak van verkeersveiligheidsbeleid met aandacht voor beleid, educatie en voorzieningen.

Een systematische implementatie-theorie

Een belangrijk onderdeel van SchoolsOUT op het **stedelijke en regionale niveau** is een gerichte implementatie-strategie om een infrastructuur te creëren die implementatie van SchoolsOUT op brede schaal mogelijk maakt en ondersteunt. Een school functioneert niet in een vacuüm, maar wordt sterk beïnvloed door collega-scholen, door de koepel van scholen, waar men bestuurlijk vaak deel van uitmaakt, de opvattingen in de gemeente en de normen en waarden over seksuele diversiteit van de gemeenschap/samenleving waarin men als school functioneert. de gemeente

Scholen maken onderdeel uit van de samenleving/ context

Voor het plannen en uitzetten van activiteiten wordt het model voor implementatie van Fleuren, Wiefferink en Paulussen (2004) als theoretisch model gebruikt. Dat houdt in dat er specifieke interventies worden ingezet om scholen van bekendheid met het project (disseminatie), via motiveren om mee te doen (adoptie) naar gebruik en structurele inbedding van het project binnen de school te krijgen. Voor iedere fase zullen interventies worden ingezet die aansluiten bij de doelstellingen van de implementatie-fase. Voor de disseminatie fase gaat het vooral om interventies gericht op kennis over het project, in de adoptie-fase om interventies gericht op de attitude en de motivatie van de ontvangende school. In de gebruiksfase gaat het om oefenen en leren het in de eigen context toe te passen en in de behoudsfase zijn de interventies gericht op het realiseren van borging van beleid en randvoorwaarden. Het succes van de mate van implementatie van SchoolsOUT hangt, in navolging van het theoretisch model van Fleuren e.a. af van vijf factoren: de productkenmerken, de implementatiestrategie, de kenmerken van de implementator, de kenmerken van de ontvanger en de sociaal politieke context. Deze zaken krijgen als volgt vorm binnen SchoolsOUT:

- Productkenmerken: de productkenmerken van de 79 afzonderlijke interventies die SchoolsOUT aanbiedt zijn veelomvattend. Dat maakt op-maat aanbod mogelijk. Scholen kunnen proberen wat binnen hun context past. Interventies kunnen door de school getoetst worden op toegankelijkheid en werkbaarheid. Voor het basisonderwijs ligt de nadruk bij de interventies op het informeren van de leerlingen. De interventies op het voortgezet onderwijs zijn meer bewustwordend van aard. Op het ROC komt daar nog de aandacht voor seksuele diversiteit in de toekomstige werkpraktijk bij.
- Implementatiestrategie: De implementatiestrategie van SchoolsOUT maakt gebruik van interventies die passen bij de fase waarin de school zit op de lijn van disseminatie-adoptie-gebruik-behoud. Via een planmatige aanpak proberen we steeds dichterbij het doel van een integrale en structurele inbedding van aandacht voor seksuele diversiteit in het basis- en voortgezet onderwijs en het ROC. Helpend bij deze strategie is dat gelijktijdig op drie niveaus (strategisch, tactisch en operationeel) gewerkt wordt binnen het project op een manier die het mogelijk maakt dat de niveaus elkaar positief beïnvloeden.
- Kenmerken implementator: In wezen is er sprake van meerdere implementators: de GGD/coördinator SchoolsOUT (een voor de scholen bekende en betrouwbare partner), de begeleidingscommissie en het politieke bestuur, i.c. de wethouder. De begeleidingscommissie bestaat uit alle belangrijke stakeholders, waardoor alle betrokkenen direct invloed hebben op de strategie en monitoring. Een enthousiaste wethouder en een ondersteunende gemeenteraad geeft het project veel maatschappelijke legitimiteit en stimuleert schoolbesturen en –directies om te participeren.
- Kenmerken ontvanger: de ontvangers (42 basisscholen, 27 scholen in het voortgezet onderwijs en een groot ROC) wisselen sterk. Per school is derhalve een contactpersoon aangesteld die direct contact heeft met de coördinator SchoolsOUT. Het noodzakelijke maatwerk is hierdoor mogelijk.

- Sociaal politieke context: Alle belangrijke stakeholders (scholen, gemeente, belangenorganisaties) ondersteunen SchoolsOUT. De gemeente zorgt daarenboven voor de financiële ondersteuning. In Nijmegen is acceptatie van LHBT al tientallen jaren een actueel en belangrijk maatschappelijk en politiek thema. Politiek en burgers ondersteunen de emancipatie en integratie van minderheden in grote meerderheid. Deze politieke en sociale ondersteuning is een belangrijke faciliterende factor voor het project.

Werkzame elementen

Wat zijn de werkzame elementen die de doelen van de interventie realiseren? Geef een puntsgewijze opsomming.

De volgende werkzame elementen zijn van groot belang om het hoofddoel (een positieve norm) inhoudelijk ook te realiseren:

- Focus op strategieën gericht op sociale norm-ontwikkeling (2, 3)
- Gebruik van strategieën om sociale interactie tussen jongeren te beïnvloeden, o.a. intergroup contact (2, 3, 6)
- Vooroordelen betreffen onder andere onzekerheid eigen seksuele identiteit; daarop strategieën gericht op empathie versterken en rollenspelen inzetten gerelateerd aan theater en de lessen op school (2, 3)
- Omvattende en integrale aanpak, waardoor interventies elkaar kunnen versterken (2, 3, 5, 6)
- Basismenu (zie pag. 12) als uitgangspunt voor minimale inzet om doelen te bereiken. (2, 3, 4)

De volgende werkzame elementen zijn belangrijke strategieën en randvoorwaarden om de hoofddoelstelling van SchoolsOUT te helpen realiseren:

- Aanpak op maat met, voor en van de school (2, 5)
- Aanpak met een lange adem/looptijd (2, 3, 5)
- Veel aandacht voor implementatiestrategie die continu wordt geactualiseerd (2, 3, 4, 5)
- Jaarlijkse voortgangsmonitor van project en 4 jaarlijks resultaat op leerlingniveau via EMOVO (2, 4, 6)
- Structurele samenwerking met de Gezonde School-aanpak; SchoolsOUT en Gezonde School versterken elkaar over en weer (2, 3)
- Professionele, enthousiaste coördinator/projectleider die alle partijen bindt en verbindt en tevens de kwaliteit bewaakt (4)
- Samenwerking met en participatie van COC en andere roze aanbieders (2, 4)
- Sterke support van schoolbesturen van vrijwel alle Nijmeegse scholen (o.a. via stuurgroep en convenant) (2, 3, 4)
- Sterke politieke steun van gemeenteraad en B&W en langjarige financiële ondersteuning (2, 3, 4)

De scores verwijzen naar de delen van dit werkblad:

2= veronderstelling in de aanpak

3 = onderbouwing

4 = uitvoering

5 = praktijkervaring

6 = aanwijzing voor effectiviteit

4. Uitvoering

Materialen

Welke materialen zijn beschikbaar voor de uitvoering, werving en evaluatie van de interventie?

Aan materialen zijn beschikbaar:

- Uitgebreide handleiding met o.a. de menukaart: een overzicht met alle mogelijke en beschikbare interventies voor scholen, onderverdeeld naar de vier pijlers: beleid, educatie, zorg, begeleiding en signalering en zichtbaarheid. Interventies voor de verschillende doelgroepen zijn hierin zichtbaar;
- Online is veel informatie beschikbaar via de website van SchoolsOUT: www.schoolsoutweb.nl.
- Taak/functieomschrijving coördinator SchoolsOUT;
- taakomschrijving van de begeleidingscommissie;
- Gestructureerde aanpak voor werving middels persoonlijk contact volgens format (zie handleiding)
- Monitor-systeem voor jaarlijkse rapportage en verslaglegging van activiteiten die zijn uitgevoerd. Op leerling niveau is er een vragen set die bij het monitor onderzoek van de GGD (EMOVO) ieder 4 jaar afgenomen kan worden bij alle leerlingen van klassen 2 en 4 van het VO en de eerste klas van het ROC middels een module in Test je Leefstijl. Voor het basisonderwijs is er nog geen evaluatie-instrumentarium ontwikkeld voor de kinderen en hun ouders.
- Het convenant, zoals dat in mei 2012 is getekend door alle Nijmeegse PO- en VO-scholen, het ROC, de GGD, de gemeente Nijmegen, COC en Dito!. De VO-raad en de HBO-raad waren aanwezig om hun adhesie te betuigen.
- Daarnaast zijn er ook nog: het projectplan, evaluatierapporten en jaarverslagen.

Type organisatie

Welk(e) soort(en) organisatie(s) kan /kunnen de interventie uitvoeren?

De belangrijkste uitvoerder is de GGD of een andere organisatie die het projectmanagement van SchoolsOUT op zich kan nemen. Binnen de GGD is dit de projectcoördinator eventueel met zijn/haar collega's van het Gezonde Schoolteam .

Voor de uitvoering van de activiteiten op de scholen zelf zijn de uitvoerders:

- De scholen zelf
- Een geselecteerde groep aanbieders van met name theatervoorstellingen, die zelf ook eigenaar zijn van de producties.
- De COC voorlichtingsgroep (verzorgt jaarlijks rond de 100 voorlichtingen op scholen)

Opleiding en competenties

Welke opleiding /training en specifieke competenties van de uitvoerders zijn vereist?

De coördinator van SchoolsOUT fungeert als 'spin in het web': hij/zij draagt zorg voor de verdere implementatie van het project, onderhoudt contacten met scholen en aanbieders en informeert de betrokken partijen over de voortgang via de begeleidingscommissie.

Wat betreft de coördinator worden de volgende eisen gesteld:

- Minimaal HBO-niveau;
- Kennis van de ontwikkelingen binnen de gezondheidsbevordering;
- Affiniteit met het thema seksuele diversiteit;
- Het thema sociale veiligheid en seksuele diversiteit kunnen vertalen naar concrete activiteiten op scholen;
- Ervaring met netwerken en het werken met het voortgezet onderwijs (directie, medewerkers, leerlingen, ouders);
- Kennis van de Gezonde School Methode;
- Een op participatie en empowerment-gerichte werkhouding en beschikken over methodieken om hier ook vorm en inhoud aan te geven;
- Ervaring met projectmatig werken en in het leiden en uitvoeren van implementatieprojecten;
- Ervaring in het verbinden van initiatieven en het makelen van vraag en aanbod;
- Als betrouwbare en prettige partner kunnen optreden voor scholen, trajectpartners, organisaties met een roze aanbod en andere maatschappelijke instellingen;
- Kennis van en inzicht in politiek-bestuurlijke verhoudingen;
- Een flexibele grondhouding;
- Een proactieve, enthousiasmerende en op samenwerking gerichte houding.

De aanbieders die worden opgenomen in de menukaart van SchoolsOUT stellen zelf eisen aan hun medewerkers en de interventies die ze inzetten. Daarbij wordt nagegaan of de eisen in lijn zijn met de manier van werken en de theoretische concepten, die in deze beschrijving voor worden gesteld. De coördinator van SchoolsOUT is hiervan op de hoogte en ziet erop toe dat de interventie/werkvorm voldoet aan deze kwaliteitseisen van SchoolsOUT.

Kwaliteitsbewaking

Hoe wordt de kwaliteit van de interventie bewaakt?

De kwaliteit van de interventie wordt bewaakt door te werken volgens de principes en de theoretische concepten zoals die in deze beschrijving zijn weergegeven en in het handboek voor specifieke interventies zijn geconcretiseerd. Veel hangt daarnaast af of de interventies worden uitgevoerd zoals ze bedoeld zijn. Daar speelt de projectcoördinator een belangrijke rol in.

De uitrol van het project is de primaire verantwoordelijkheid van de coördinator. Hij of zij houdt het overzicht en brengt scholen en aanbieders met elkaar in contact. Ook de ontwikkeling van het project en de introductie van nieuwe aanbieders is de verantwoordelijkheid van de coördinator. Ze bewaakt daarbij of de manier van werken en de theoretische concepten passen bij de uitgangspunten van SchoolsOUT.

De coördinator houdt het overzicht door gesprekken met:

- Scholen: in deze gesprekken wordt de ambitie van scholen besproken en ook de voortgang binnen SchoolsOUT. De coördinator introduceert nieuwe aanbieders of nieuwe werkvormen en beantwoordt de vragen die leven. Tevens kan de coördinator meedenken over beleidsvoornemens of voorstellen doen voor in te zetten werkvormen.
- Aanbieders: in deze gesprekken wordt bekeken welke interventie de verschillende aanbieders wegzetten en op welke scholen. Voorafgaand aan de opdrachtverlening maakt de coördinator afspraken over de kwaliteit van de uitvoering. Opvallende gebeurtenissen en eventuele problemen in communicatie of anderszins worden besproken, zodat de coördinator goed op de hoogte is. Vier maal per jaar organiseert de coördinator een overleg met alle aanbieders, zodat zij nader kennismaken en gebruik kunnen maken van elkaars kennis en ervaringen, maar worden ook knelpunten en de kwaliteit van de uitvoering besproken.
- Een breed netwerk van personen en organisaties die zich bezighouden met onderwijs en/of homoseksualiteit: deze gesprekken worden gevoerd om op de hoogte te zijn van alle ontwikkelingen die mogelijk interessant zijn voor SchoolsOUT (nieuwe interventies, nieuwe aanbieders, nieuwe scholen, etc.).

De verslagen van deze gesprekken worden gearchiveerd. Daarnaast worden de activiteiten van scholen en de aanbieders gearchiveerd, zodat er altijd een up-to-date overzicht is van hetgeen er gebeurt binnen het kader van SchoolsOUT. Dit up-to-date overzicht wordt ingezet om op nieuwe scholen de procedure toe te lichten en om de stakeholders op de hoogte te houden. Ook in de overleggen tussen de coördinator en de aanbieders worden deze overzichten gebruikt. Enerzijds om te kijken wie waar komt en anderzijds om ervaringen uit te wisselen die mogelijk van belang zijn in de contacten met scholen.

De begeleidingscommissie houdt toezicht op SchoolsOUT en de coördinator. De commissie, bestaande uit zowel aanbieders als scholen, spreekt met de coördinator over de plannen voor SchoolsOUT en evalueert de stappen die genomen zijn. Verder fungeert de begeleidingscommissie als klankbord, welke vanuit persoonlijke en professionele expertise advies geeft aan de coördinator.

Tot slot wordt het project enkele malen per jaar besproken met de gemeente Nijmegen, de belangrijkste financier. In deze gesprekken wordt gesproken over het bereik van het project en de verschillende activiteiten die zijn georganiseerd.

De activiteiten in het kader van de begeleidingscommissie en de contacten met de gemeente zijn belangrijk om de politieke steun en commitment te blijven behouden. Dat vraagt continue aandacht.

Randvoorwaarden

Wat zijn de organisatorische en contextuele randvoorwaarden voor een goede uitvoering van de interventie?

Organisatorische en contextuele randvoorwaarden zijn voor een goede uitvoering essentieel. In 2.2. hebben we de intermediaire en randvoorwaardelijke doelen benoemd. Deze zijn gebaseerd op de procesindicatoren die zijn opgesteld in het kader van het Referentiekader Gezondheidsbevordering (Hekkink, e.a. , 2007). In feite maken ze integraal onderdeel uit van SchoolsOUT. Ze hebben betrekking op implementatieplan (waar we in de volgende paragraaf op ingaan), begeleidingscommissie met stakeholders op bestuurlijk niveau voor draagvlak, support en verankeren van eigenaarschap, groot netwerk aan samenwerkingspartners,

participatie van de doelgroep en de intermediaire doelgroep, innovatiekracht en gerichte aandacht daarvoor, een monitorsysteem om voortgang te meten en zichtbaar te maken en – last but not least – politieke steun en commitment van de gemeente en structurele financiering voor de ondersteuning.

Implementatie

Is er een systeem voor implementatie? Geef een samenvatting.

Een school opereert niet in een vacuüm. Het creëren van een veilig en homopositief schoolklimaat wordt sterk gestimuleerd als alle scholen in een stad/regio daaraan willen werken. Een stadsbrede implementatiestrategie is daarom een belangrijk onderdeel van het realiseren van de hoofddoelstelling. Het gaat om de volgende subdoelen:

- Er is draagvlak voor gerichte aanpak om acceptatie van LHBT's te vergroten bij bestuurders van koepels van scholen in Nijmegen, blijktend uit onderschrijven van een nieuwe versie van een convenant in 2015
- Er is draagvlak voor de gerichte aanpak om acceptatie van LHBT's te vergroten bij wethouders, raadsleden en ambtenaren, blijktend uit ondertekening van een nieuwe versie van een convenant in 2015 en het beschikbaar stellen van financiën om de ondersteuning van SchoolsOUT mogelijk te maken.
- Er is een intensieve en structurele samenwerking met de deelnemende partijen, zowel op strategisch, tactisch en operationeel niveau binnen de organisaties vormgegeven. Dit is geoperationaliseerd door middel van:
 - Een begeleidingscommissie met vertegenwoordigers op bestuurlijk niveau van alle betrokken partijen (gemeente, GGD, onderwijsinstellingen en belangenorganisaties);
 - Een jaarlijkse inspiratiedag met aanbieders van interventies, belangenorganisaties en de afnemers (alle scholen van PO,VO en ROC);
 - Een convenant waarin de investering in de betrokkenheid van partners voor een periode van vier jaar wordt vastgelegd (zie bijlage 1).

Op het implementatievlak zijn voor de komende jaren de volgende doelen geformuleerd:

- Toename van 15% van de scholen met een structureel SchoolsOUT beleid op het VO,
- deelname van 30% van de scholen aan SchoolsOUT in het basisonderwijs en
- 30% van de opleidingen binnen de sectoren economie en zorg op niveau 1 en 2 van het ROC.

Er is een implementatieplan waarin voor iedere implementatiefase is aangegeven welke interventies daarvoor worden ingezet. (zie ook paragraaf 3 : de verantwoording van de onderbouwing)

Voor de disseminatiefase:

- Voorlichtingsactiviteiten, zoals website, nieuwsbrieven, pers-uitingen en veel persoonlijke communicatie via projectcoördinator met iedere school
- Begeleidingscommissie communiceert en stimuleert eigen achterban

Voor de adoptiefase:

- Op maat motiveren van scholen door projectcoördinator
- Ervaren scholen en aandacht functionarissen collega-scholen /collega's laten inspireren
- Jaarlijkse inspiratiedag

- Theatervoorstelling om docenten en scholen te motiveren
- Stimulans vanuit bestuurlijk en politieke niveau
- Ouders in stelling brengen om aandacht voor seksuele diversiteit te vragen van scholen
- Monitor-gegevens over de opvattingen van leerlingen van de eigen school vanuit EMOVO

Voor de gebruiksfase:

- Handleiding en website
- Persoonlijke ondersteuning van de projectcoördinator
- Ondersteuning vanuit het Gezonde Schoolteam op het thema seksuele gezondheid
- Inspiratiedag met workshops

Voor de behoudsfase/verankering:

- Vierjaarlijks convenant
- Langjarige financiering van de ondersteuningsstructuur
- Verankering in het beleid van scholen
- Verankering in het beleid van de boven schoolse koepels

Kosten

Wat zijn de kosten van de interventie?

Binnen SchoolsOUT worden door verschillende partijen kosten gemaakt. Daarin kunnen onderscheiden worden: gemeente Nijmegen als projectfinancier en scholen als afnemer. De kosten voor SchoolsOUT zijn op te delen in materiaal- en infrastructurele kosten.

Materiaalkosten:

Scholen maken gratis deel uit van het project SchoolsOUT. Interventies/werkvormen die worden aangeboden zijn gratis. Steeds meer materiaal is ook direct digitaal beschikbaar voor de school.

Voor interventies die op school worden uitgevoerd door anderen dan de leraren zelf wordt wel een kostprijs berekend. Dit geldt met name voor de voorlichtingen van het COC, waar een school € 40,- voor moet betalen en de theatervoorstellingen, die rond 1.200,- per voorstelling, inclusief nagesprek kosten. In contacten met de scholen wordt duidelijk gemaakt dat de betaalde interventies een wezenlijk onderdeel zijn van het traject. Veel scholen maken gebruik van deze interventies.

Aanbieders van interventies, zoals theatergroepen, maken soms aanspraak op een deel van het materiaalbudget voor de ontwikkeling van nieuwe interventies/werkvormen.

Infrastructurele kosten:

De infrastructurele kosten betreffen de ondersteuning en begeleiding die vanuit de coördinator wordt gegeven aan scholen. In totaal wordt er 1,0 fte (36 uur) gefinancierd. Deze gelden zijn als volgt opgedeeld:

- De coördinator, aangesteld binnen de GGD, die de dagelijkse leiding van SchoolsOUT in handen heeft (28 uur);
- Een aandachtsfunctionaris primair onderwijs, hier ook werkzaam (4 uur);
- Een aandachtsfunctionaris ROC, hier ook werkzaam (4 uur).

In totaal gaat het, in Nijmegen, om zeventig onderwijsinstellingen, waarvan 42 basisscholen, 27 middelbare scholen en één groot ROC. De gemeente Nijmegen betaalt jaarlijks € 116.000,- voor de coördinatie en materiële kosten. Omgerekend naar het aantal scholen betekent dit een investering van ongeveer € 1.650,- EUR per school. Dit bedrag is uiteraard niet het geld dat per school wordt besteed, immers veel kosten zitten in het salaris van de coördinator en aandachtsfunctionarissen.

Verdere kosten

Scholen maken door deelname aan het project ook zelf extra kosten. Zoals gezegd voor het afnemen van sommige interventies (voorlichting, interactief theater). Maar ook door ureninzet van de contactpersoon op een school of bijvoorbeeld een docententraining over het thema onderwijs en seksuele diversiteit.

Een contactpersoon is op jaarbasis ongeveer twintig uur kwijt aan SchoolsOUT. Hierbij kan gedacht worden aan gesprekken met de coördinator van SchoolsOUT, gesprekken met het docententeam voor het vergroten van het draagvlak en het opzetten van een programma voor de school. De urenbesteding zal wat meer worden als een contactpersoon verantwoordelijk is voor de hele uitrol van het programma. In veel scholen spelen vakdocenten hier echter ook een rol in. Bijvoorbeeld: een filmmiddag bij levensbeschouwing wordt georganiseerd door de vakdocent en niet de contactpersoon.

Sommige scholen kiezen ervoor hun docentteam een training te geven. Een dergelijke training wordt veelal voor een klein bedrag gegeven door de coördinator van SchoolsOut en een voorlichting van het COC voorlichtingsteam. Gezien het aantal studiemiddagen voor docenten klein is, betekent zo'n thematische training een investering voor een school.

5. Onderzoek naar praktijkervaringen

Onderzoek praktijkervaringen

Is er onderzoek gedaan naar de praktijkervaringen met de interventie en wat zijn daarvan de meest relevante uitkomsten?

- A. GGD Nijmegen, Evaluatie traject voortgezet onderwijs en homoseksualiteit & SchoolsOUT, 2013.
- B. Dit onderzoek betreft een procesevaluatie van SchoolsOUT en diens voorloper Traject voortgezet onderwijs en homoseksualiteit. Het is een intern document van de GGD, ongepubliceerd en gebaseerd op gegevens uit evaluaties en jaarverslagen.
- C. Het onderzoek beschrijft zowel de wijze waarop monitoring van SchoolsOUT wordt vormgegeven als de resultaten van deze monitoring.

Naast jaarlijkse evaluaties en verslagen vindt er voortdurende monitoring plaats op 3 niveaus: de coördinator en de scholen; de coördinator en de aanbieders; alle betrokkenen samen. De coördinator en de scholen bespreken jaarlijks de voortgang, eventuele probleempunten en de doelen voor komend jaar. In het overleg met de aanbieders bespreekt de coördinator ervaringen op de scholen, nieuwe interventies en verdere ontwikkelingen van het project. Alle betrokkenen komen samen in de begeleidingscommissie. Deze commissie overziet het grote geheel en bepaalt de doelen van SchoolsOUT. Door deze monitoring op drie niveaus vindt voortdurende triangulatie plaats.

Het onderzoek laat een kwantitatieve en kwalitatieve ontwikkeling zien. Sinds de start, begin jaren 2000, is het aantal deelnemende scholen gestegen van 13 naar 22. Binnen de scholen worden steeds meer en diverse activiteiten ontplooid op de vier pijlers. Hiermee is het bereikte aantal leerlingen gestegen van 4000 naar bijna 6800 per jaar. De schatting is dat inmiddels tachtig procent van alle docenten, onderwijsondersteunend personeel en bestuurders bereikt wordt. Sinds 2011 is het project uitgebreid naar ROC en primair onderwijs.

Leerlingen, medewerkers/docenten en aanbieders zijn over het algemeen tevreden over het project. Problemen en negatieve geluiden komen incidenteel voor. Wel dient opgemerkt te worden dat ervaringen voorsnog onvoldoende gemonitord worden. Het streven is om ervaringen van medewerkers jaarlijks te evalueren.

Het project richtte zich aanvankelijk op docenten. Omdat het draagvlak onvoldoende bleef is in overleg met COC Nijmegen een methode voor docenten ontwikkeld. Vervolgens richtte implementatie zich vooral op leerlingen met een groei aan interventies tot gevolg. De pijler zorg blijft een punt van aandacht. De mentoren- en docentenvoorlichting van GGD en COC Nijmegen biedt hiervoor deels een oplossing. De coördinator blijft in gesprekken met de scholen hameren op het belang van volledige implementatie van SchoolsOUT.

6. Onderzoek naar de effectiviteit

Onderzoek in Nederland

Is er onderzoek gedaan naar de effectiviteit van de interventie in Nederland en wat zijn daarvan de uitkomsten?

Er zijn twee onderzoeken die direct de effectiviteit van de interventie hebben getoetst.

Onderzoek #1

- A. GGD Nijmegen, SchoolsOUT: onderzoek naar de effectiviteit, 2012.
- B. Het betreft een onderzoek op basis van gegevens van Emovo. Emovo is een monitor die uitgevoerd wordt door de GGD en een scala aan thema's bevraagd bij jongeren in klas 2 en klas 4 van het voortgezet onderwijs. De cijfers zijn geanalyseerd door de GGD en gepresenteerd wordt een vergelijking in de longitudinale ontwikkeling van homonegativiteit tussen scholen met variërende activiteit binnen SchoolsOUT. In totaal worden de antwoorden van 5603 leerlingen geanalyseerd. Deze leerlingen zijn verdeeld over 27 scholen en 338 klassen. Het onderzoek maakt aannemelijk dat SchoolsOUT effectief is. Aanvullend onderzoek is echter nodig om meer inzicht te verkrijgen.
- C. Het onderzoek maakt aannemelijk dat SchoolsOUT effectief is. Te zien is houdingen in het algemeen en ten aanzien van sociale afstand sterker positief worden op scholen die actief betrokken zijn bij SchoolsOUT. Ook op scholen die niet of nauwelijks actief zijn wordt een positieve trend gevonden, deze is echter beduidend minder sterk. Ter illustratie: op zeer actieve scholen wordt het percentage homonegatiever leerlingen tussen 2003 en 2011 met bijna 33 procent verminderd, tegen ruim 12 procent op niet-actieve scholen. Met betrekking tot sociale afstand is dit verschil bijna even groot: bijna 35 procent voor zeer actieve scholen tegen ruim 15 procent voor niet of nauwelijks actieve scholen. De cijfers laten ook zien dat er sprake is van een harde kern van sterk negatieve leerlingen. Deze groep omvat om en nabij 10 procent van de leerlingpopulatie en blijft stabiel over de jaren. De verschuiving van negatief naar positief lijkt vooral op te treden bij de grote groep leerlingen in het middensegment.
In Emovo wordt een vraag gesteld over de mogelijkheid om uit de kast te komen op scholen. Hier blijken juist niet-actieve scholen het beter te doen. Deze bevinding laat zien dat alleen een programma als SchoolsOUT geen garantie is voor positieve leerlingen. De sociale werkelijkheid is dusdanig divers dat veel verschillende kenmerken op elkaar inwerken. Daarnaast is de vraag wellicht geen goede operationalisatie om individuele negativiteit te bepalen: een leerling kan homonegatief zijn en ondertussen inschatten dat je op school best uit de kast kunt komen. Wellicht is deze vraag geen correcte meting van individuele homonegativiteit.

Onderzoek #2

- A. Blaauw, Attitudes towards homosexuality, 2012 (aanvullend onderzoek: Blaauw & Ultee, Effects of Six Small-Scale Settings on Four Aspects of Homonegativity among Dutch Secondary School Students (in afwachting van publicatie)
- B. Het onderzoek van Blaauw betreft een scriptie geschreven ter afronding van de onderzoeksmaster Social and Cultural Science, Radboud Universiteit. Blaauw heeft op basis van cijfers van de Emovo monitor determinanten van homonegativiteit onderzocht. In dat onderzoek betreft hij ook de rol die scholen spelen in het beïnvloeden van sociale attitude van hun leerlingen. Het artikel van Blaauw en Ultee is geschreven op basis van het afstudeeronderzoek van Blaauw en ingediend bij de European Sociological Review. Blaauw en Ultee hebben enkele zaken verder uitgediept t.o.v. het afstudeeronderzoek.

- C. Het determinantenonderzoek van Blaauw staat eerder in dit document beschreven in het hoofdstuk 'onderbouwing'. Interessant in zijn verdere bevindingen is het effect van SchoolsOUT. Blaauw vindt een klein effect van LHBT-beleid op homonegativiteit. Leerlingen op scholen die actiever zijn binnen SchoolsOUT zijn minder negatief. Uit additionele analyses blijkt dat SchoolsOUT samenhangt met het percentage negatieve leerlingen in een klas. Actieve scholen hebben tot 5 procent minder homonegatieve leerlingen in hun klas. Jongeren met minder negatieve leerlingen om zich heen, zijn zelf ook minder negatief. SchoolsOUT heeft een duidelijk indirect effect op de attitude van leerlingen.
-

Onderzoek naar vergelijkbare interventies

Is er onderzoek gedaan naar de effectiviteit van deze of een vergelijkbare interventie (in Nederland en in het buitenland) en wat zijn daarvan de uitkomsten?

Er is geen onderzoek gedaan naar een vergelijkbare interventie.

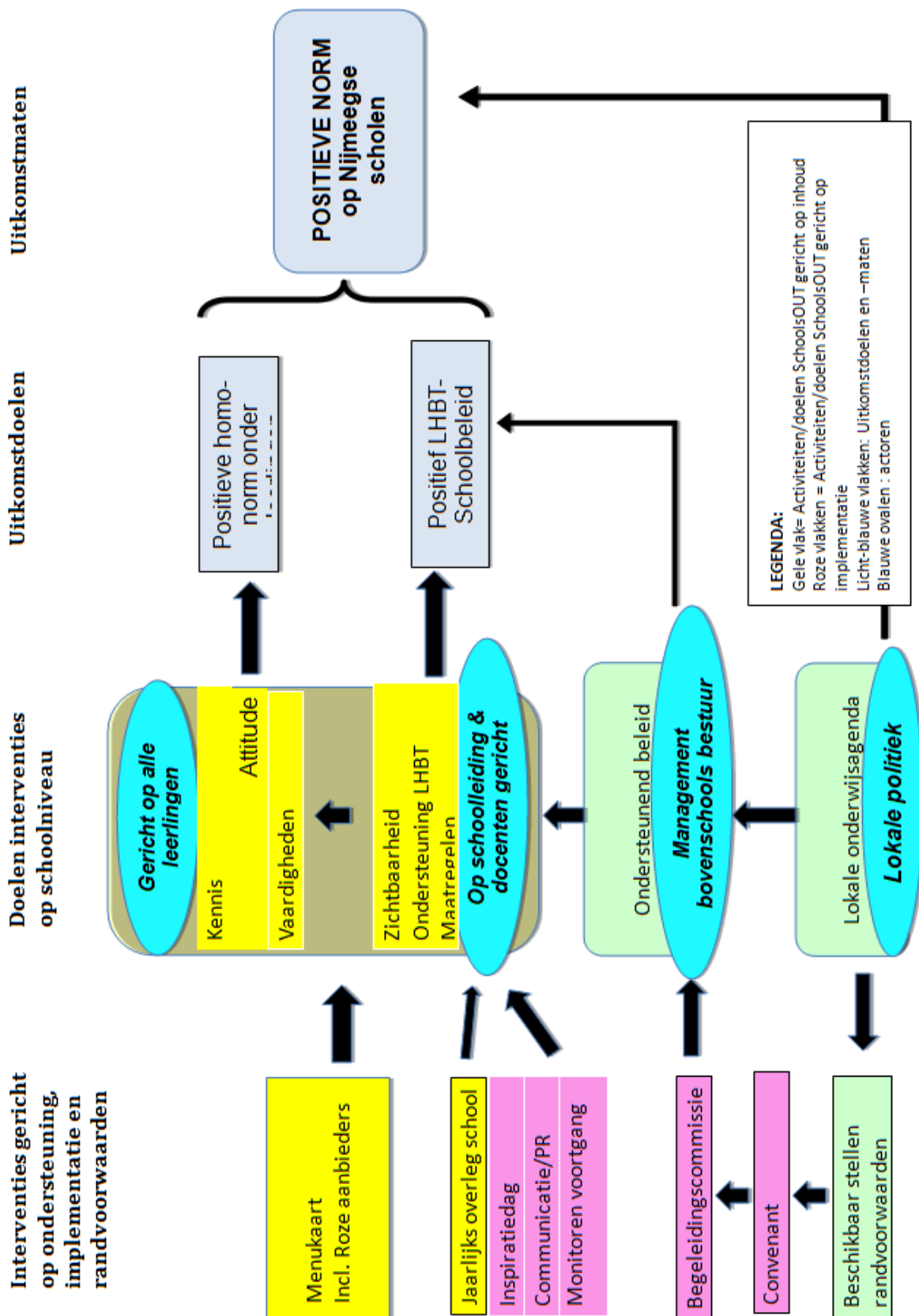
7. Aangehaalde literatuur

Maak een alfabetische lijst van alle in deze beschrijving aangehaalde literatuur, en gebruik hiervoor de APA-normen (met kleine letters).

- Allport, G. W. (1954). *The Nature of Prejudice*. Cambridge: Perseus Books.
- Battles, C., & Hilton-Morrow, W. (2010). Nobody Wants to Watch a Beacon: Will and Grace and the Limits of Mainstream Network Television. In J. Elledge (Ed.) *Queers in American Popular Culture*. Santa Barbara: Greenwood Publishing Group.
- Blaauw, J. (2012). *Attitudes Towards Homosexuality. A Study on Contextual Explanations of General and Specific Homonegativity among Dutch Secondary School Students*. Nijmegen: Radboud University.
- Blaauw, J., & Ultee, W. C. (2013). Effects of Six Contexts on Four Aspects of Homonegativity among Dutch Secondary School Students. Submitted to: *European Sociological Review*.
- Brunner, S. R. (2012). *To Bi or not to Bi. Een onderzoek naar de houding ten opzichte van bisexualiteit in Nederland in 2011 en de verklaringen daarvoor*. Nijmegen: Radboud Universiteit.
- COC Nederland (2003). Potten en flikkers de kast uit... Hoe tolerant is jouw school?
- Cohler, B. J., & Hammack, P. L. (2007). The Psychological World of the Gay Teenager: Social Change, Narrative, and "Normality". *Journal of Youth and Adolescence*, 36(1), 47-59.
- Epstein, J. L. (2001). *Schools, family, and community partnerships: Preparing educators and improving schools*. Boulder, CO: Westview Press.
- Espelage, D. L., & Swearer, S. M. (2008). Sexual orientation, homophobia, bullying, and psychological adjustment during adolescence [special issue]. *School Psychology Review*, 37, 202-216.
- Fleuren, M., Wiefferink, K., & Paulussen, T. (2004). Determinants of innovation within health care organisations. Literature review and Delphi study. *International Journal for Quality in Health Care*, 16(2), 107-123
- Hekkink, C.F., Molleman, G. R. M., Keijser, J.F.E.M., Saan, H. (2007) Onderzoek naar indicator ontwikkeling voor gezondheidsbevordering. In : *Het referentiekader Gezondheidsbevordering verder uitgediept*. Saan, H., de Haes, W. Hekkink, C. (red), deelrapport 8 (28p). NIGZ, Woerden
- Hofstede, G., Hofstede, G.J., Minkhof, M. (2012) *Allemaal andersdenkenden, omgaan met cultuurverschillen*, Amsterdam: Business Contact.
- Hubbard, R. R., Snipes, D. J., Perrin, P. B., Morgan, M. R., DeJesus, A., & Bhattacharyya, S. (2013). Themes in Heterosexuals' Responses when Challenging LGBT Prejudice. *Sexuality Research and Social Policy*, 1-10.
- Korhonen, T., Kylmä, K., Houtsonen, J., Välimäki, M., & Suominen, T. University Students' Knowledge of, and Attitudes Towards HIV and AIDS, Homosexuality, and Sexual Risk Behaviour: A Questionnaire Survey in Two Finnish Universities. *Journal of Biosocial Science*, 44(6), 661-675.
- Kuypers, L. (2012). Transgenders in Nederland: prevalentie en attitudes. *Tijdschrift voor seksuologie*, 36(2), 129-135.
- Lee, T. T., & Hicks, G. R. (2011). An Analysis of Factors Affecting Attitudes Toward Same-Sex Marriage: Do the Media Matter? *Journal of Homosexuality*, 58(10), 1391-1408.

- Leurs, M. T. W., Schaalma, H. P., Jansen, M. W. J., Mur-Veeman, I. M., St.Leger, L. H., & Vries, N., de. (2005). Development of a collaborative model to improve school health promotion in the Netherlands. *Health Promotion International*, 20(3), 296-305.
- Lubbers, M., Jaspers, E., & Ultee, W. C. (2006). Het homohuwelijk na invoering: voor- en tegenstanders. *Mens en Maatschappij*, 81(2), 101-120.
- Marx, E. and Wooley, S. F. (eds) (1998) *Health is Academic. A Guide to Coordinated School Health Programs*. Teachers College Press, New York.
- Overbeek, N., & Renkens, J. (1998). *De heteroseksuele school*. Nijmegen: wetenschapswinkel Nijmegen. SCP (2010). *Steeds gewoner, nooit gewoon. Acceptatie van homoseksualiteit in Nederland*. Den Haag: Sociaal en Cultureel Planbureau.
- Russell, S.T, Muraco, A., Subramaniam, A. & Laub C. (2009) Youth Empowerment and High School Gay Straight Alliances. *J.Youth Adolesc.* 2009 August; 38(7): 891–903.
- Schuyf, J. (2009). *Geweld tegen homoseksuele mannen en lesbische vrouwen. Een literatuuronderzoek naar praktijk en bestrijding*. Den Haag: WODC.
- Swearer, S. M., Turner, R. K., & Givens, J. E. (2008). "You're So Gay!": Do Different Forms of Bullying Matter for Adolescent Males? *School Psychology Review*, 37(2), 160-173.
- Van Bommel, H. (2010). *Vroegsignalering bij migrantenkinderen*. Pharos, Utrecht.
- Vaandrager, L., van der Driessen Mareeuw, F., Naaldenberg, J., Klerkx, L., Molleman, G., de Regt, W. & Zandvliet, J., (2010) *De kennisinfrastructuur van de Openbare Gezondheidszorg; vorm en functioneren*. ZonMw, Den Haag.
- Woodford, M. R., Atteberry, B., Derr, M., & Howell, M. (2013). Endorsement for Civil Rights for Lesbian, Gay, Bisexual, and Transgender People Among Heterosexual College Students: Informing Socially Just Policy Advocacy.

BIJLAGE 1: Doelenschema



BIJLAGE 2: Procesevaluatie Traject voortgezet onderwijs en homoseksualiteit & SchoolsOUT

Sinds het begin van het Onderwijstraject Voortgezet Onderwijs en homoseksualiteit in 2002 en de opvolger daarvan SchoolsOUT heeft een aantal keren een min of meer systematische procesevaluatie plaatsgevonden. Vaak waren deze evaluaties gekoppeld aan het opnieuw aanvragen van subsidies voor het project bij de gemeente. Bronnen waar we ons in deze procesevaluatie op baseren dateren van 2004, 2005, 2009, 2010 en 2012. Gaandeweg is het monitoren van de voortgang, het proces van samenwerken en implementeren en de kwaliteit van de interventies een belangrijker en omvattender onderdeel geworden van de activiteiten binnen SchoolsOUT,. Immers:

- Het geeft richting aan de ontwikkelingen binnen SchoolsOUT.
- Feedback geven aan scholen is een actiegerichte interventie die aanzet tot handelen en nieuwe initiatieven.
- En, evalueren van interventies en bespreken van reacties van leerlingen daarop met de aanbieders van interventies (theatergroepen en de COC-voorlichters) zorgt voor aanscherping van de interventies of het creëren van betere omstandigheden om de interventies beter tot hun recht te laten komen.

Naast deze procesevaluatie zijn in 2003, 2007 en 2011 vragen over omgaan met homoseksualiteit en acceptatie daarvan opgenomen in het EMOVO-onderzoek dat in die jaren onder alle leerlingen van de 2^e en 4^e klassen van het voortgezet onderwijs zijn gehouden. De resultaten van deze monitor-onderzoeken geven een indicatie hoe de Nijmeegse leerlingen staan t.o.v. leerlingen in andere delen van Gelderland en Overijssel, waar het onderzoek gelijktijdig is uitgevoerd. De resultaten van deze EMOVO-gegevens zijn steeds teruggekoppeld naar de scholen en vormen dan ook belangrijke stimulans om met het project door te gaan. Ze zijn dus belangrijk geweest in het proces van SchoolsOUT.

In de beschrijving van deze procesevaluatie, gaan we achtereenvolgens in op de manier waarop we de laatste jaren de voortgang van SchoolsOUT monitoren, de ontwikkelingen in het aantal scholen en leerlingen dat aan SchoolsOUT meedoet, de ervaringen van betrokkenen en deelnemers en een beknopte opsomming van de grote verbeterpunten die we uit de evaluaties de afgelopen 10 jaar hebben gestedilleerd.

Monitoring

De praktijkervaringen met SchoolsOUT worden via een vaste procedure voortdurend in beeld gebracht. Deze monitoring vindt plaats op drie niveaus:

- Coördinator SchoolsOUT en de scholen
- Coördinator SchoolsOUT en de aanbieders
- Scholen en belanghebbenden (begeleidingscommissie)

De coördinator van SchoolsOUT heeft een jaarlijks gesprek met de contactpersoon of het zorgteam op een school. Met deze perso(o)n(en) wordt de stand van zaken besproken. Er wordt stilgestaan bij de verschillende ingezette interventies en vorderingen op de vier pijlers van SchoolsOUT. Tevens wordt in dit gesprek het plan voor het komende jaar uitgezet. Het gaat hierbij om maatwerk. Ook wordt het jaar geëvalueerd. Hierbij gaat het zowel om de inzet van school als van de coördinator en de aanbieders. De coördinator stelt een gespreksverslag op dat als basis dient voor het volgende overleg. Dit verslag wordt tevens gearchiveerd en gebruikt om de mate van implementatie van het gehele project te bepalen. Indien gewenst heeft een contactpersoon of zorgteam vaker overleg met de coördinator. Vanaf 2009 wordt in schema's de voortgang per school op de vier pijlers geadmistreerd.

Vier keer per jaar spreekt de coördinator van SchoolsOUT met alle aanbieders van interventies, zoals de theatergroepen. In dit gesprek worden ervaringen besproken. Stil wordt gestaan bij de bezochte scholen en de contactpersonen ter plaatse. Ook wordt de houding van de leerlingen besproken. Daarnaast wordt dit overleg gebruikt om interventies die in ontwikkeling zijn te bespreken, alsook om bestaande interventies te evalueren. Twee maal per jaar worden ervaringen van individuele COC-voorlichters bevraagd om een goed beeld te krijgen van de houding van leerlingen en docenten op de diverse scholen.

Tot slot vindt, in de vorm van de begeleidingscommissie, overleg plaats op strategisch niveau tussen alle belanghebbenden. In de begeleidingscommissie zijn alle onderwijsniveaus, LHBT-belangenorganisaties, de

GGD en de gemeente Nijmegen, op bestuurs- en beleidsniveau vertegenwoordigd. Hiermee wordt zorg gedragen voor een brede inbedding. In de begeleidingscommissie wordt SchoolsOUT op hoofdlijnen besproken en geëvalueerd. De implementatie op de verschillende scholen wordt besproken en de doelstellingen worden geformuleerd. Eventuele problemen worden in dit brede verband besproken en op het juiste niveau opgepakt. De begeleidingscommissie is tevens verantwoordelijk voor het opstellen en tekenen van een vierjarig convenant voor het hele onderwijs met het stadsbestuur, de GGD en de homo-organisaties om gezamenlijk met het project door te gaan. In 2008 is het eerste convenant getekend samen met de toenmalige minister van Onderwijs. In 2012 waren de voorzitters van de VO-raad en de HBO-raad medeondertekenaars. Van het convenant gaat een belangrijke signaalfunctie uit naar alle scholen. De begeleidingscommissie is ontstaan vanuit bevlogen personen uit het onderwijs die actief waren met het thema seksuele diversiteit. In de praktijk bleek een overleg tussen deze personen zeer vruchtbaar te zijn. Derhalve is dit verder geformaliseerd. Met het betrekken van een rector in de commissie werd de insteek ook meer het adviseren op strategisch niveau.

Feitelijk vindt er, door de hierboven beschreven wijze van monitoring op operationeel, tactisch en strategisch niveaus, voortdurende triangulatie plaats. Ideeën van docenten over de houding van hun leerling worden getoetst aan de visie van de aanbieders. Interventies van de aanbieders krijgen direct en indirect feedback van de scholen. De coördinator is de spil in dit proces en brengt de begeleidingscommissie op de hoogte van de stand van zaken.

Focus op cijfers

Deelnemende scholen

Er zijn in Nijmegen 27 scholen voor Voortgezet Onderwijs. Het aantal scholen dat zich actief bezig houdt met SchoolsOUT is sinds de start van het project, begin jaren 2000, gegroeid van 13 tot 22. Sommige scholen waren reeds actief op het gebied van seksuele diversiteit en zijn op een hoger niveau ingestapt dan scholen die SchoolsOUT vanaf het begin moesten vormgeven. Op de meeste Nijmeegse scholen wordt ingezet op zichtbaarheid en educatie. Het zorgtraject is voor scholen een lastige pijler, die veelal pas later in het implementatieproces aan de orde komt. Ook beleid is voor veel scholen een lastige pijler die ook pas later in het proces vorm krijgt. Op veel scholen komt het voorlichtingsteam van COC Nijmegen of een van de theatergroepen. Enkele scholen hebben een doorlopende leerlijn ingericht – op deze scholen komt seksuele diversiteit ieder jaar een of meerdere keren ter sprake.

Onderstaande tabel geeft aan hoeveel scholen in 2012 op een bepaald activiteitsniveau zitten. Aan ieder niveau zitten voorwaarden verbonden: het laagste niveau wordt bereikt door scholen die vrijwel niets doen binnen SchoolsOUT of uitsluitend de intentie hebben activiteiten te ontplooien, het tweede niveau slaat op scholen die binnen één of twee pijlers activiteiten ondernemen. Het derde niveau slaat op scholen die binnen drie of vier pijlers activiteiten ondernemen, maar geen verankering in beleid hebben. Op het vierde niveau worden activiteiten op alle niveaus ontplooid en zijn de voornemens en beleidsregels door het management van de school op papier gezet. Scholen die niets doen binnen SchoolsOUT worden in een aparte categorie opgenomen.

Sinds de uitbreiding van het project in 2011 worden het ROC en de basisscholen ook expliciet meegenomen. Ten tijde van de laatste evaluatie in 2012 werd binnen het ROC met name aandacht besteed aan seksuele diversiteit binnen het cluster zorg & welzijn. Van de 42 basisscholen in Nijmegen zijn er 36 bezocht voor een kennismakingsgesprek en een overhandiging van het gratis boekenpakket voor onder-, midden- en bovenbouw.

Niveau	Aantal VO-scholen	Percentage scholen
<i>Niet-actieve scholen</i>	5	18,5
Zeer beperkt actieve scholen	5	18,5
Actieve scholen	8	29,6
Bovengemiddeld actieve scholen	5	18,5
Zeer actieve scholen	4	14,8
Totaal	27	100,0

Leerlingen en medewerkers

Vanaf het begin van het traject worden jaarlijks om en nabij de 4000 leerlingen bereikt die in meer of mindere mate geïnformeerd worden over het thema seksuele diversiteit. Dit aantal is met het toenemen der scholen gegroeid tot ongeveer 6800 leerlingen in 2012. Naast een groei in het aantal deelnemende leerlingen is ook mate van betrokkenheid gestegen. In 2004 – de eerste evaluatie van het traject voortgezet onderwijs en homoseksualiteit – was er op geen enkele school sprake van een doorlopende leerlijn. Veelal werden leerlingen in een enkele les geïnformeerd over seksuele diversiteit. Vandaag de dag komen leerlingen op bovengemiddeld en zeer actieve scholen bijna jaarlijks in aanraking met het thema. Daarnaast werken scholen steeds meer met verwerkingsopdrachten, waardoor opgedane kennis beter verwerkt wordt. Sinds de start van het project is er ook steeds meer initiatief vanuit leerlingen, docenten en scholen zelf gekomen. Zo zijn er momenteel op 7 scholen GSA's gestart. GSA's zijn samenwerkingsverbanden van hetero-, homo- en biseksuele leerlingen gericht op zichtbaarheid en inclusiviteit. Daarnaast worden er op verschillende scholen roze dagen of weken georganiseerd.

In de eerste jaren van het project werden er ruim 800 medewerkers bereikt. De focus van het project lag toen ook sterk op het vergroten van draagvlak. In samenwerking met het COC Nijmegen werd een voorlichtingsles voor docenten en onderwijsondersteunend personeel ontwikkeld. Door een uitrol van het project binnen scholen krijgen steeds meer docenten met de thematiek te maken. Contactpersonen geven aan dat de nut en noodzaak van het behandelen van seksuele diversiteit onderkend wordt door een groot deel van de collega's. Naar schatting bereikt SchoolsOUT 80 procent van de docenten en het onderwijsondersteunend personeel van scholen. In het bereiken van de docenten speelt de jaarlijkse inspiratie dag een belangrijke rol. Deze inspiratie dag wordt georganiseerd sinds 2010. De eerste keer kwamen daar 40 leraren/medewerkers van scholen op af. In 2011 ware dit er al 75 en in 2012 ruim 120.

Ervaring van betrokkenen en deelnemers

Algemeen beeld over de ontwikkeling van SchoolsOUT

Bij aanvang van het project bleek uit de eerste evaluatie in 2005 dat de inzet van scholen zich beperkte tot de pijlers educatie en zichtbaarheid. Het thema seksuele diversiteit werd vooral behandeld binnen de lessen van biologie, verzorging en maatschappijleer. Draagvlak onder de docenten en medewerkers was matig en verdiende extra aandacht. Derhalve is er in samenwerking met COC Nijmegen een voorlichtingsles speciaal voor docenten en medewerkers ontwikkeld. Ook was er een speciale theatervoorstelling voor docenten. Na de draagvlakvergroting richtte het project zich vanaf 2008 meer op de inhoud en op de leerlingen, met een grote groei in het aanbod van interventies als gevolg. Met de voortgang van het project groeide de inzet van scholen op de pijlers beleid en zorg. Deze twee pijlers bleven aanvankelijk sterk achter.

Ervaringen leerlingen

SchoolsOUT evalueert de mening van leerlingen niet. Vanuit scholen is echter wel zicht op de ideeën van leerlingen. Zo ontvangt het voorlichtingsteam van COC Nijmegen regelmatig uitgewerkte evaluaties over de voorlichtingsles. Deze zijn overwegend positief. Negatieve reacties vallen uiteen in twee types: leerlingen die zeer negatief denken over homoseksualiteit en de les daarom niets vinden en leerlingen die het onzin vinden om over homoseksualiteit te spreken omdat het 'heel normaal' is. Het gros van de leerlingen geeft echter aan nieuwe dingen geleerd te hebben van de lessen. Uit de cijfers van Emovo blijkt dat leerlingen op actieve scholen sterker positief zijn geworden dan leerlingen op minder actieve scholen.

Ervaringen docenten

Aanvankelijk waren veel docenten terughoudend wat betreft het besteden van expliciete aandacht aan seksuele diversiteit. Vandaar dat het project zich in eerste richte op het vergroten van draagvlak. Met name de theatervoorstelling voor docenten van AanZ heeft daarin veel ten positieve gekeerd. Docenten spreken uit dat de voorstelling zowel effect heeft op de bewustwording als kennis vergrotend werkt. Met de groei van het project en de verdere uitrol op scholen – met name binnen de pijlers zorg en beleid – neemt ook de positieve houding toe van docenten, zo kan voorzichtig geconcludeerd worden op basis van de overleggen tussen de coördinator van SchoolsOUT en de contactpersonen op scholen. Het behoeft de voorkeur om een evaluatieronde te houden onder docenten.

Ervaringen aanbieders

De verschillende aanbieders participeren vrijwillig binnen SchoolsOUT. Zij vormen een divers gezelschap. Het voorlichtingsteam van het COC bestaat volledig uit vrijwilligers, ongeveer 30 in totaal. De theatergroepen werken met betaalde krachten. Voor deze groepen is acquisitie lastiger omdat zij duurder zijn

dan de voorlichtingsgroep. De voorlichtingsgroep krijgt echter vaker te maken met een vrijblijvende houding vanuit de scholen. De ervaringen zijn veelal positief, echter op sommige scholen is de betrokkenheid vanuit docenten lager of zijn leerlingen (in enkele klassen) sterk negatief. Deze ervaringen worden uitgewisseld in de overleggen tussen de aanbieders en de coördinator. Veelal blijken ervaringen overeen te komen. Indien nodig pakt de coördinator van SchoolsOUT negatieve ervaringen op met de betreffende school.

Verbeterpunten: signalering en implementatie

Tijdens de eerste evaluatie van het project – in 2004 – bleek dat het draagvlak onder docenten beperkt was. Dit draagvlak is van essentieel belang om het project te bedden in scholen. Derhalve is er in overleg met COC Nijmegen een voorlichtingsles voor docenten ontwikkeld. Tevens is de docentenvoorstelling van AanZ op de scholen aangeboden. Scholen werden opgeroepen de behandeling van seksuele diversiteit op te nemen in hun beleid.

Na de draagvlakvergroting onder docenten richtte het project zich primair op leerlingen. Scholen gaven aan het aanbod beperkt te vinden. De coördinator van SchoolsOUT constateerde dat er slechts in een beperkt aantal lesprogramma's aandacht werd besteed aan seksuele diversiteit (verzorging, biologie en maatschappijleer). AanZ werd daarom gevraagd een theaterprogramma voor leerlingen te ontwikkelen. Het COC werd gevraagd langere voorlichtingslessen aan te bieden en na te denken over mogelijkheden om seksuele diversiteit te behandelen in andere lesprogramma's.

De contactpersonen op de scholen en de coördinator van SchoolsOUT constateren dat het moeilijk is om een exact beeld te krijgen op al hetgeen gebeurd in de scholen. Met name de intensiteit waarmee interventies worden uitgevoerd is vaak niet eenduidig in kaart te brengen.. Het voornemen is er om een evaluatie voor docenten te ontwikkelen, waarmee – naast hun visie op SchoolsOUT – de mogelijkheid ontstaat de inzet in lesprogramma's te bepalen.

Uit de jaarlijkse rondgang van de coördinator blijkt dat educatie en zichtbaarheid voldoende aandacht krijgen op de scholen. Ook beleid krijgt steeds meer vorm, zoals blijkt uit de convenanten van 2008 en 2012. De pijler zorg blijft echter een zorgpunt. De mentoren- en docententraining van de GGD en COC Nijmegen hebben hierin wat verlichting verzorgd, maar niettemin blijven scholen het lastig vinden om het thema seksuele diversiteit te borgen in de zorginfrastructuur van de school.

De ervaringen van de aanbieders bleven aanvankelijk onderbelicht. Daarom heeft de coördinator van SchoolsOUT in 2012 een overleg tussen alle aanbieder ingesteld. Dit overleg dient ook om probleempunten te signaleren. In dit overleg bleek onder andere dat de reguliere voorlichtingsmethodiek van het voorlichtingsteam van COC Nijmegen niet voldoende aansloot bij studenten van het ROC. Deze feedback kwam zowel vanuit de coördinatoren van het voorlichtingsteam als vanuit de contactpersoon op het ROC. Vervolgens zijn studenten CMV (culturele en maatschappelijke vorming) geworven om in het kader van hun afstuderen een methodiek voor het ROC te ontwikkelen. Deze methodiek richt zich sterk op de beroepspraktijk, iets wat zeer belangrijk is voor studenten van het ROC. Een ander voorbeeld speelt zich af op het basisonderwijs. De beschikbare interventies waren vooral inzetbaar in groep zeven en acht, terwijl vanuit scholen ook de vraag kwam voor lagere klassen. De coördinator van SchoolsOUT heeft toen aansluiting gezocht bij theatergroep Vitamiem die op dat moment een voorstelling aan het ontwikkelen waren voor de lagere klassen op het basisonderwijs over 'anders zijn'.

Bronnen

Deze procesevaluatie is opgesteld aan de hand van de volgende documenten (chronologische volgorde). Het betreffen allemaal interne document van GGD Nijmegen:

- Tussentijdse evaluatie Onderwijstraject Voortgezet Onderwijs en homoseksualiteit. Op weg naar implementatie. 2005.
- Traject VO en homoseksualiteit, verslag over 2009. 2009.
- Overzicht Traject. Stand van zaken per school 2009-2010. 2010.
- Evaluatie/bereikte resultaten SchoolsOUT 2011 t/m september 2012. 2012.

BIJLAGE3: SchoolsOUT: effectiviteit bekeken

MOO monitor GGD Nijmegen, 2003; 2007 & 2011

De MOO monitor is een elektronisch instrument met als doel het in kaart brengen van gezondheid, welzijn en leefstijlen van jongeren in klas 2 en klas 4 van het voortgezet onderwijs. De jongeren vullen een elektronische vragenlijst in met een grote diversiteit aan thema's: onderwijs, psychologisch en fysiek welzijn, familiesituatie, vrienden en leeftijdsgenoten, sport en beweging, drugs en alcohol gebruik, seksualiteit, homoseksualiteit, internetgebruik en financiële omstandigheden.

De eerste monitor werd in 2003 georganiseerd. Inmiddels hebben er drie waves plaatsgevonden met steeds vier tussenjaren (2003, 2007, 2011). De verschillende GGD afdelingen in Oost-Nederland maken gebruik van dezelfde basisvragenlijst, maar er is ruimte voor aanvulling op basis van lokale wensen en vragen. De GGD in Nijmegen vult de enkele vraag over homoseksualiteit vanaf het begin aan met extra vragen om de houding ten aanzien van homoseksualiteit te meten.

Bijna alle middelbare scholen in Nijmegen participeren meer dan één wave in de monitor. Derhalve is het mogelijk uitspraken te doen over de ontwikkeling van houdingen ten aanzien van homoseksualiteit.

Daarnaast is vanuit Schoolst informatie beschikbaar over de mate waarin scholen activiteiten ontplooiën op de vier pijlers. Op basis van deze informatie is een schaal gecreëerd die aangeeft hoe actief scholen met het thema seksuele diversiteit bezig zijn. Deze schaal loopt van inactieve en nauwelijks actieve scholen (score 1) tot zeer actieve scholen (score 4).

In het onderzoek worden de antwoorden van 5603 leerlingen geanalyseerd. Deze leerlingen zitten op 27 verschillende scholen, verspreid over 338 klassen. Voor het onderzoek naar effecten van de buurt kunnen 72 verschillen buurten in beeld worden gebracht.

Houdingen ten aanzien van homoseksualiteit worden op drie niveaus getoetst, lopend van zeer algemeen tot nabij. Het idee hierachter is dat mensen eerder geneigd zijn positief te antwoorden op algemene stellingen die weinig interfereren met hun dagelijks leven, terwijl stellingen die specifiek van toepassing zijn op individuele situaties minder sociaal wenselijk worden beantwoord.

In MOO wordt de volgende vraag over homoseksualiteit in het algemeen gesteld: wat vind je ervan als een man verliefd wordt op een man/vrouw verliefd wordt op een vrouw? Vind je dat normaal, een beetje vreemd, heel erg vreemd of verkeerd?

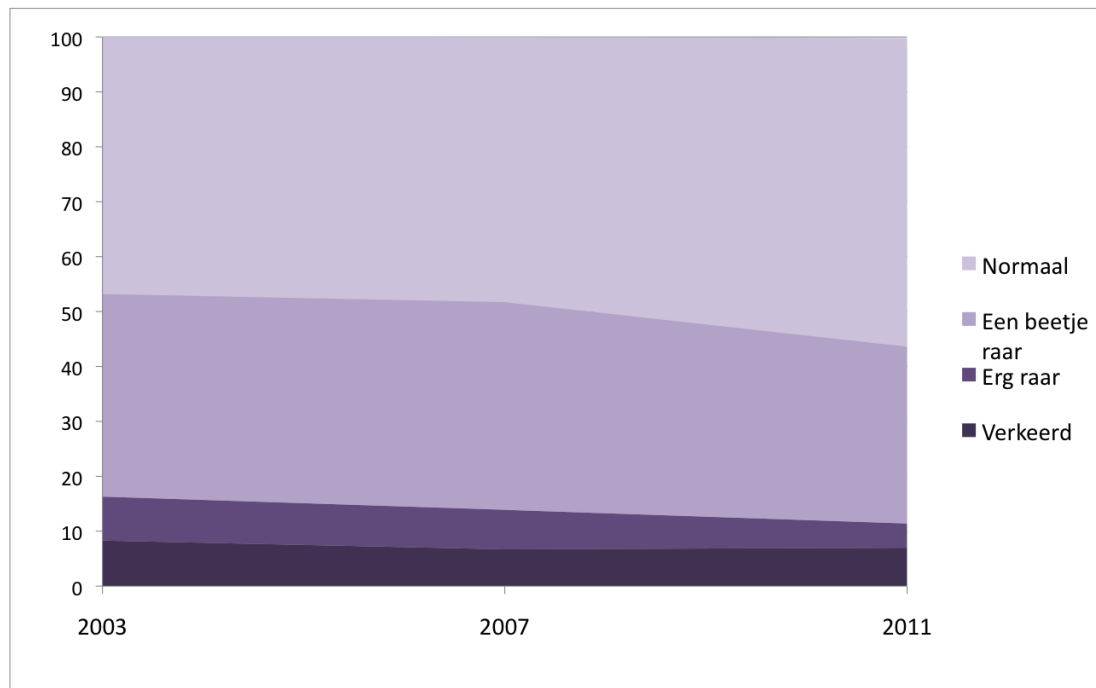
Een vraag over zichtbare homoseksualiteit: Wat vind je er van als een jongen en meisje/jongen en jongen/meisje en meisje zoenen op het schoolplein of op straat?

En een vraag over sociale afstand: Stel je een homoseksuele klasgenoot voor:

- zou je zonder zorgen vrienden met hem/haar worden?
- zou je hem/haar duidelijk maken dat hij/zij van je af moet blijven?
- zou je liever naast iemand anders zitten in de pauze?

De vraag over zoenen is echter alleen gesteld in de 2011 wave en daarom ongeschikt om een trend inzichtelijk te maken. Gekozen is daarom voor een vraag die de sfeer op school inzichtelijk maakt: leerlingen is gevraagd in hoeverre zij denken of jongeren op school uit de kast kunnen komen. De antwoordmogelijkheden waren: ja; ja, maar alleen voor vrienden; nee of weet ik niet.

De MOO monitor laat zien dat de attitudes van middelbare scholieren ten aanzien van homoseksualiteit over de tijd positiever worden. Het verschil zit vooral in de groei van de groep jongeren die homoseksualiteit 'normaal' vindt en de krimp in de groep die het 'erg raar' vindt. De groep jongeren die homoseksualiteit 'verkeerd' vindt blijft tussen 2003 en 2011 min of meer stabiel. Deze harde kern van acht a negen procent uitgesproken hom negatieve leerlingen wordt op bijna iedere school die gemonitord is gevonden. De range varieert van 6 tot dertien procent.



Hieronder wordt d

Homoseksualiteit algemeen

Op de vraag naar homoseksualiteit in het algemeen is een duidelijke trend waarneembaar: leerlingen worden over de tijd minder negatief. Jongeren op niet-actieve scholen (donkerblauwe lijn) volgen de trend die waarneembaar is in heel Oost-Nederland (gestippelde lijn). Jongeren op voorzichtig actieve scholen stabiliseren tussen 2007 en 2011 op een duidelijk lager niveau dan 2003. Bovengemiddeld en zeer actieve scholen maken een doorlopende trend door naar minder homonegativiteit. Het verschil tussen de score in 2003 en 2011 is voor alle scholen significant (behalve voor de niet-actieve scholen). Daarnaast is het verschil tussen 2007 en 2011 ook significant voor zeer actieve scholen. Voor geen van de scholen is het verschil tussen 2003 en 2007 significant.

Voorzichtig valt te concluderen dat actieve scholen minder homonegatieve leerlingen hebben (de verschillen tussen de clusters van scholen zijn significant). Daarnaast daalt het aantal negatieve leerlingen sneller op deze scholen. Verhoudingsgewijs neemt het percentage homonegatieve leerlingen op niet-actieve scholen met 12,7% af, op actieve scholen is dit: 17,2%. De afname op bovengemiddeld actieve scholen is 24,1% en op zeer actieve scholen: 32,8%.

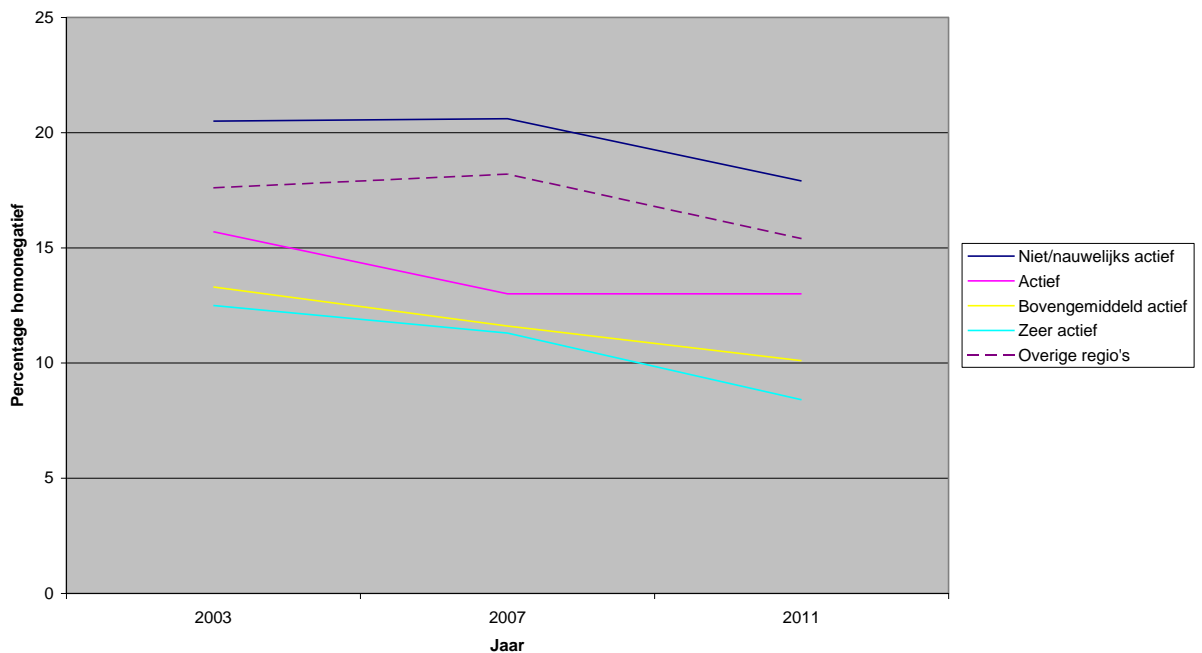
Homoseksualiteit & sociale afstand

De cijfers over sociale afstand ten aanzien van homoseksuelen zijn lastiger te interpreteren aangezien er slechts twee meetmomenten zijn (2007 en 2011). Het beeld dat oprijst, is echter vergelijkbaar met de bevindingen voor homoseksualiteit in het algemeen. Leerlingen zijn gemiddeld genomen minder negatief geworden over homoseksualiteit. Het verschil tussen 2007 en 2011 is voor zeer actieve scholen het grootst (-34,8%). Voor bovengemiddeld actieve scholen is dit 30,5% en voor actieve scholen: 21,1%. Niet of nauwelijks actieve scholen zagen het percentage homonegatieve leerlingen met 15,8% teruglopen. De verschillen tussen 2007 en 2011 zijn voor alle niveaus van activiteit significant. Het verschil in percentage homonegatieve leerlingen verschilt ook significant tussen de diverse niveaus, met als uitzondering bovengemiddeld en zeer actieve scholen (deze scholen wijken in populatie negatieve leerlingen niet van elkaar af).

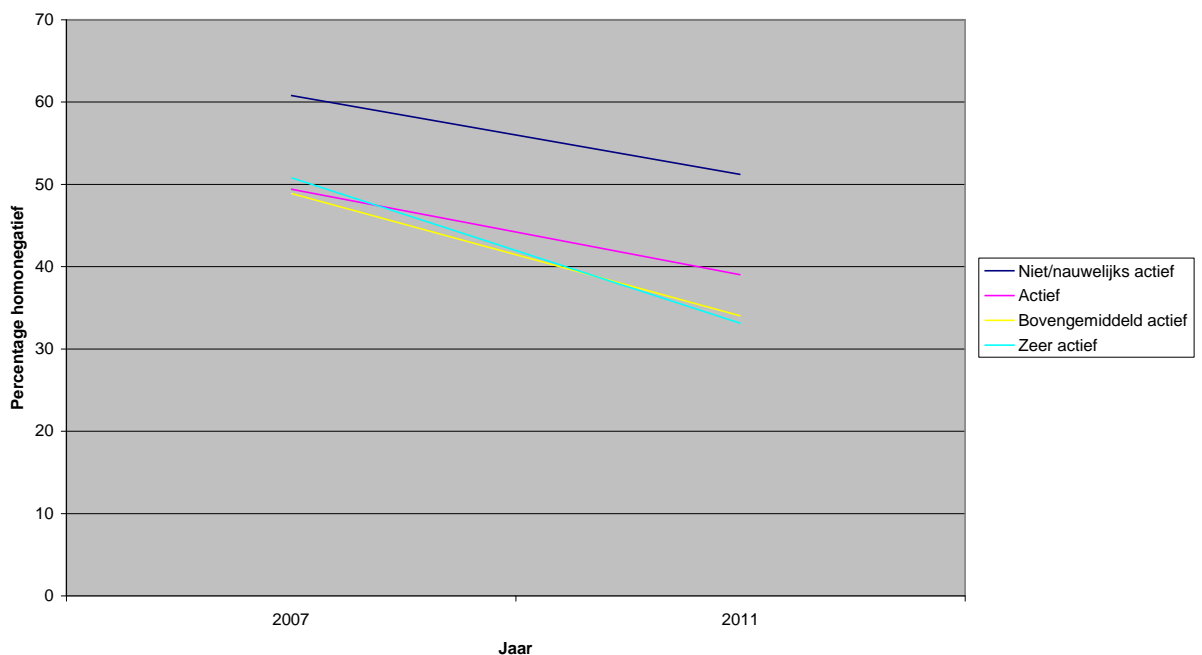
Wederom vormen deze cijfers een voorzichtige bevestiging dat op scholen die actief bezig zijn met SchoolsOUT de groep homonegatieve leerlingen het kleinst is en het sterkst verminderd over tijd. Opvallend is dat de zeer actieve scholen een hoger aanvangsniveau hebben dan de (bovengemiddeld) actieve scholen, tussen 2007 en 2011 wordt dit verschil ingelopen.

NB. Een vergelijking met de regio Oost-Nederland is niet mogelijk, omdat deze vraag daar alleen in 2001 is gesteld.

Homoseksualiteit algemeen



Homoseksualiteit sociale afstand



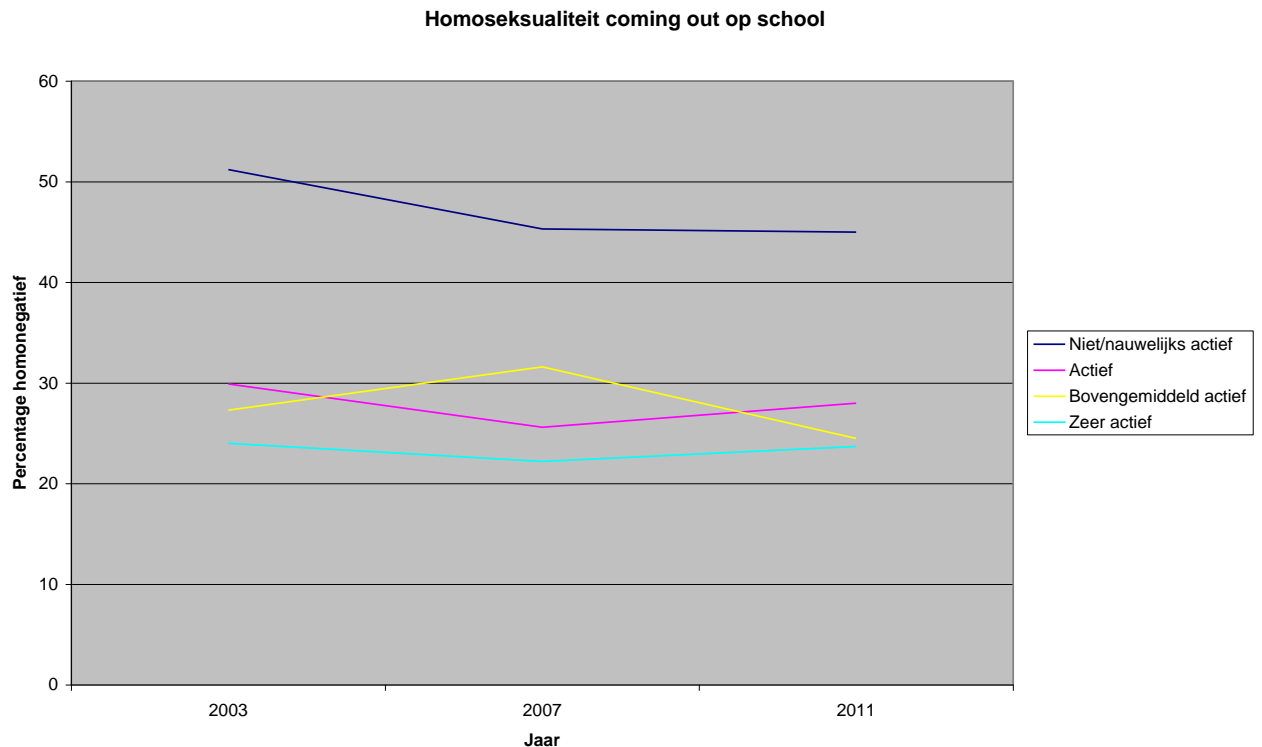
Homoseksualiteit & coming out op school

De cijfers over coming out op school wijken enigszins af van bovenstaande bevindingen. De niet of nauwelijks actieve scholen zien het percentage leerlingen dat denkt dat coming out op school niet mogelijk is afnemen. Actieve scholen zien dit percentage aanvankelijk afnemen, maar tussen 2007 en 2011 weer toenemen (overigens is dit verschil niet significant). De bovengemiddeld actieve scholen zien eerst een stijging in leerlingen die denken dat coming out op school niet mogelijk is (dit verschil is significant) en vervolgens daalt dit percentage weer naar een niveau onder 2003 (het verschil tussen 2007 en 2011 is significant). De zeer actieve scholen blijven nagenoeg stabiel.

Deze cijfers ondersteunen niet de assumptie dat SchoolsOUT bijdraagt aan een vermindering van homonegativiteit. Tegelijkertijd moet opgemerkt worden dat de vraag over coming out op school van een andere orde is dan de twee andere vragen. De vragen naar homoseksualiteit in het algemeen en over

homoseksuele klasgenoten meten direct de attitude van de leerling. De vraag over coming out bevraagt wellicht indirect de houding van de leerling¹, maar toetst feitelijk de sfeer op school (een negatieve leerling kan de mogelijkheid voor de coming out wel positief inschatten). Er zijn derhalve twijfels of deze vraag geschikt is om de effectiviteit van SchoolsOUT te toetsen.

NB. Een vergelijking met de regio Oost-Nederland is niet mogelijk, omdat deze vraag daar alleen in 2001 is gesteld.



Blaauw, 2012 (en aanvullend onderzoek Blaauw & Ultee, 2013)

Blaauw onderzoekt in zijn afstudeeronderzoek en in een aanvullend artikel tezamen met Ultee determinanten van homonegativiteit. Ook gaat hij in op de invloed van scholen op de houding van leerlingen. In onderstaand schema staan de invloeden weergegeven van determinanten op individueel en contextueel niveau.

Aangezien de houding van leeftijdsgenoten op school, in de klas en in de buurt zo belangrijk zijn, heeft Blaauw een additionele analyse uitgevoerd om het percentage homonegatieve leerlingen in de klas te bepalen. Hij laat zien dat zaken als opleidingsniveau, percentage allochtonen en de locatie van de school (in of buiten de stad) bijdragen aan dit percentage. Ook neemt hij activiteiten rondom seksuele diversiteit mee. De parameter drukt een bescheiden effect uit $-0,248$ ($p=,000$). Wetende dat de schaal van deze activiteiten loopt van 0 tot 20,3, is het maximale effect echter 5,03. Dit betekent dat scholen die zeer actief met SchoolsOUT bezig zijn klassen hebben met 5 procent minder homonegatieve leerlingen. Minder negatieve leerlingen betekent een kleinere kans voor iedere individuele leerling om homonegatief te zijn.

Op deze manier wordt duidelijk dat SchoolsOUT met name indirect doorwerkt: SchoolsOUT draagt bij aan de vermindering van negatieve leerlingen in de omgeving van een individuele leerling. Deze leerling wordt minder negatief door zijn positieve klasgenoten.

De tekens in de kolom 'effect' duiden de richting van het verband. Een '+' betekent dat de determinant homonegativiteit vergroot. Een '-' staat voor een vermindering van negativiteit.

Determinant	Effect
-------------	--------

¹De correlatie tussen de houding van een leerling ten aanzien van homoseksualiteit en diens inschatting van de mogelijkheid om op school uit de kast te komen is licht positief ($r=,226$; $p=,000$). Dit betekent dat negatieve leerlingen inderdaad iets vaker aangeven dat coming out op school niet mogelijk is.

<i>Individuele determinanten:</i>	
Geslacht (man t.o.v. vrouw)	+
Opleidingsniveau	-
Etniciteit (autochtoon t.o.v. allochtoon)	-
Seksuele activiteit	+
<i>School:</i>	
SchoolsOUT	-
Percentage homonegatieve leerlingen	+
<i>Klas:</i>	
Percentage homonegatieve leerlingen	+
<i>Vrienden:</i>	
Positieve vrienden (effect wordt versterkt door intensiteit van omgang)	-
<i>Buurt:</i>	
Sociaal economische status	~
Percentage homonegatieve leeftijdsgenoten	+
<i>Ouders:</i>	
Homonegatieve ouders	+
Gescheiden ouders	-*
<i>Sportclub:</i>	
Zeer actieve sporter (t.o.v. matig/niet-actieve sporter)	++
Matig actieve sporter (t.o.v. niet-actieve sporter)	+

* het effect van scheiding is niet significant voor alle dimensies van homonegativiteit